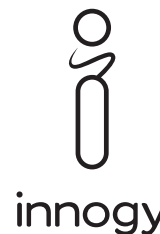


INFORMACE PRO ZÁKAZNÍKA – SPOTŘEBITELE K NÁVRHU SMLOUVY/DODATKU O SDRUŽENÝCH SLUŽBÁCH DODÁVKY ELEKTŘINY



OBCHODNÍK: innogy Energie, s.r.o., Limuzská 3135/12, 108 00 Praha 10,
IČ: 49903209, DIČ: CZ49903209, zápis v OR: MĚS v Praze, sp. zn.: C 220583 (dále jen „innogy“)
Adresa pro doručování: innogy Zákaznické služby, s.r.o., Plynární 2748/6, 702 72 Ostrava – Moravská Ostrava

Zákazníkem vybraná produktová řada („Produkt“): elektřina Optimal

Výčet dokumentů obsahujících nabídku na uzavření Smlouvy/Dodatku na Produkt

- **Smlouva/Dodatek ke smlouvě** o sružených službách dodávky elektřiny (pojem „Dodatek“ v tomto dokumentu znamená pouze dodatek ke Smlouvě, jímž je sjednáván Produkt)
- **Ceník** Produktu platný pro nabídky zákazníkům ke dni podpisu této nabídky Smlouvy/Dodatku za innogy („Ceník“)
- **Ceník služeb**
- **Obchodní podmínky** sružených služeb dodávky elektřiny („OP“) – zveřejněné též na www.innogy.cz

OP i další shora uvedené dokumenty jsou významné pro smluvní vztah, obsahují budoucí úpravu vzájemných práv a povinností a mají přednost před ustanoveními zákona č. 89/2012 Sb., občanského zákoníku („OZ“). Podléhají (s výjimkou Smlouvy/Dodatku), z důvodů v nich uvedených, možnosti změny. Jejich ustanovení se uplatní tehdy, nestanoví-li Smlouva/Dodatek jinak. innogy je správcem osobních údajů Zákazníka. Informace o jejich zpracování vyžadované platnými právními předpisy, včetně jejich rozsahu a účelů zpracování, přehledu práv a povinností Zákazníka a innogy a aktualizovaného seznamu zpracovatelů osobních údajů, jsou zveřejněny na webové stránce innogy (<https://www.innogy.cz/sluzby/ochrana-osobnich-udaju/>) a při uzavírání Smlouvy/Dodatku nebo kdykoli v průběhu jejího trvání budou Zákazníkovi poskytnuty na jeho vyžádání na kontaktních místech innogy. Vedle těchto dokumentů se smluvní vztah řídí zákonem č. 458/2000 Sb., energetický zákon, ve znění pozdějších předpisů („EZ“), a OZ.

innogy vyzývá Zákazníka, aby se v dostatečném předstihu před uzavřením Smlouvy/Dodatku se všemi uvedenými dokumenty důkladně seznámil a v případě dotazů se obrátil na NONSTOP zákaznickou linku innogy 800 11 33 55 nebo některé ze zákaznických center (viz www.innogy.cz).

Předmět Smlouvy/Dodatku

Na straně jedné závazek innogy dodávat Zákazníkovi prostřednictvím distribuční soustavy elektřinu v souladu s charakteristikami Produktu uvedenými v tomto dokumentu a v Ceníku, a dále zajistit na vlastní jméno a účet službu distribuční soustavy (fyzické dodání elektřiny do odběrného místa), systémové služby a další služby obchodu související s dodávkou, a to do technicky způsobilého odběrného místa Zákazníka, a na straně druhé závazek Zákazníka zaplatit innogy sjednanou cenu elektřiny a dalších služeb dle Ceníku včetně státem regulované ceny za službu distribuční soustavy a dalších plateb dle platného cenového rozhodnutí Energetického regulačního úřadu („ERÚ“).

Vlastnosti komodity

Silová elektřina ze sítě nízkého napětí.

Základní charakteristika Produktu

Smlouva na dobu určitou:	ano
Délka trvání Smlouvy na dobu určitou (bez prodloužení):	30 měsíců od data účinnosti Smlouvy/Dodatku
Nejkratší doba, po kterou bude Smlouva/Dodatek strany zavazovat:	po dobu jejího/jeho trvání (bez prodloužení)
Pevně sjednaná/-é cena/-y za dodávku komodity po dobu trvání Smlouvy/Dodatku (bez prodloužení):	ano
Účinnost Smlouvy/Dodatku:	od termínu zahájení dodávky („TZD“) ze strany innogy či převedení na daný Produkt (viz text Smlouvy/Dodatku)
Automatické prodloužení Smlouvy, neprojevili-li Zákazník nesouhlas:	ano, o 24 měsíců
Změna Produktu v dalším období trvání Smlouvy po jejím prodloužení:	ne
Cena v dalším období trvání Smlouvy po jejím prodloužení:	ceník elektřina Garance 24 platný pro nabídky zákazníkům v kalendářním měsíci předcházejícím kalendářní měsíc, jenž předchází kalendářní měsíc, do něhož spadá poslední den příslušného období trvání Smlouvy (bude zveřejněn nejpozději 50 dní před tímto dnem na www.innogy.cz)
Lhůta pro oznámení o nepokračování Smlouvy na dobu určitou v dalším období:	nejpozději 40 dnů před uplynutím sjednané doby trvání Smlouvy (musí být v této lhůtě doručeno do innogy)

Cena se skládá z těchto složek uvedených v Ceníku

- cena za dodávku silové elektřiny** – je mezi Smluvními stranami sjednanou cenou za dodávku komodity, přičemž innogy nabízí cenu stanovenou v Ceníku; dosažení dohody o této ceně je předpokladem uzavření Smlouvy/Dodatku; tato složka ceny je sjednána jako pevná pro dobu trvání Smlouvy (případně může jít dle Ceníku o několik navazujících pevných cen v rámci tohoto období); při automatickém prodloužení Smlouvy dochází k přechodu na další pevně sjednanou cenu dle ceníku platného pro takové další období trvání Smlouvy (nejde o jednostrannou změnu ceny, ale o dohodnutý způsob určení ceny na takové další období); jednotkové ceny jsou odstupňovány dle distribuční sazby, přičemž nejde o vztah přímé ani nepřímé úměry a přiřazení odběrného místa Zákazníka do konkrétní distribuční sazby provádí příslušný provozovatel distribuční soustavy („PDS“),
- cena za službu distribuční soustavy** – je stanovena cenovým rozhodnutím ERÚ, Smluvní strany si nemohou dohodnout ceny jiné,
- cena za činnost operátora trhu, za systémové služby, na podporu elektřiny z podporovaných zdrojů energie** – je stanovena cenovým rozhodnutím ERÚ (popř. nařízením vlády), Smluvní strany si nemohou dohodnout ceny jiné.

Celková platba za dodávku elektřiny za účtovací období se vypočte podle příslušných obecně závazných právních předpisů na základě shora uvedených jednotkových cen a údajů o spotřebě naměřené/stanovené Zákazníkovi PDS, přičemž se připočítává daň z elektřiny, aktuálně platná daň z přidané hodnoty v základní sazbě, příp. další daně a poplatky stanovené právními předpisy (v současnosti nejsou uplatňovány).

Je-li s uzavřením Smlouvy/Dodatku spojen **bonus**, je uveden v platném Ceníku služeb. Případné **smluvní pokuty** jsou zakotveny ve Smlouvě/Dodatku. Ceny **dalších služeb** poskytovaných nad rámec smluvních podmínek sdružených služeb dodávky elektřiny jsou stanoveny v Ceníku služeb, popř. v Podmínkách doplňkových služeb pro jednotlivé služby.

Zákazník je povinen v průběhu účtovacího období platit innogy pravidelné zálohy.

Počáteční výši a četnost záloh navrhuje Zákazník přiměřeně k ceně předpokládaného ročního odběru elektřiny, k ceně distribuce a k ceně ostatních služeb a v souladu s možnostmi uvedenými na formuláři Smlouvy a/nebo podmínkami sjednané doplňkové služby. innogy má právo v souladu s těmiž principy na úpravu výše a četnosti záloh. Možné způsoby úhrady záloh jsou: souhlas s inkasem, příkaz k úhradě, SIPO nebo složenkou typu „A“ (není Zákazníkovi zasílána). Hotovostní platba není možná. innogy poskytne Zákazníkovi vyúčtování dodávky elektřiny a distribučních služeb dle platného Ceníku, a to za příslušné účtovací období vymezené pravidelnými a/nebo mimořádnými odečty měřidla (příp. odhady) v souladu s OP.

Právo na odstoupení od smlouvy (tzn. Smlouvy/Dodatku)

- Zvýší-li innogy cenu nebo změní-li jiné smluvní podmínky** (vyjma ceny), má Zákazník právo na odstoupení od smlouvy bez udání důvodu do 3 měsíců od účinnosti této změny. Pokud innogy Zákazníkovi změnu oznámí nejpozději 30. den před její účinností a současně jej poučí o jeho právu na odstoupení od smlouvy, lhůta k odstoupení končí 10. dnem před účinností změny. Ostatní podmínky pro takové odstoupení od smlouvy jsou upraveny v EZ a OP.
- Dopustí-li se innogy tzv. podstatného porušení povinností vyplývajících ze smlouvy**, má Zákazník právo na odstoupení od smlouvy v souladu s OP, přičemž je nutné, aby uvedl a dostatečně doložil důvod takového odstoupení. Při nepodstatném porušení smlouvy Zákazníkovi toto právo nevzniká. Podrobnosti stanoví OP a OZ.
- Byla-li smlouva uzavřena mimo provozovnu innogy** (např. externím prodejcem v místě bydliště Zákazníka) **nebo na dálku (distančně)** bez přímého kontaktu Smluvních stran (např. korespondenčně či přes internet), má Zákazník kategorie Domácnost právo:
 - odstoupit od smlouvy bez udání důvodu do 14 dnů ode dne jejího uzavření,
 - do 15. dne od zahájení dodávky Smlouvu uzavřenou při změně dodavatele (tedy nikoli Dodatek) vypovědět s 15denní výpovědní dobou počínající běžet prvním dnem měsíce následujícího po doručení výpovědi.

Pro dodržení výše uvedených lhůt postačuje, pokud Zákazník v jejich průběhu odstoupení/výpověď prokazatelně odešle.

Pro účely uplatnění práva odstoupit od smlouvy dle bodu 3 a) musí Zákazník toto své rozhodnutí písemně oznámit innogy na doručovací adresu (např. písemným podepsaným dopisem). Zákazník může využít níže uvedený formulář nebo může oznámení o odstoupení formulovat odlišně, avšak vždy tak, aby jednoznačně vyjadřovalo jeho vůli ukončit konkrétní smluvní vztah. Požádal-li Zákazník, aby dodávka elektřiny začala již během lhůty pro odstoupení od smlouvy, uhradí innogy částku úměrnou rozsahu uskutečněné dodávky podle Ceníku a ostatních poskytnutých služeb v porovnání s jejich celkovým sjednaným rozsahem, a to do okamžiku nabytí účinnosti do innogy doručeního oznámení o odstoupení od smlouvy.

Oznámení o odstoupení od Smlouvy/Dodatku uzavřené/-ho mimo provozovnu nebo na dálku (distančně)

Pokud hodláte odstoupit od Smlouvy/Dodatku uzavřené/-ho mimo provozovnu innogy nebo od Smlouvy/Dodatku uzavřené/-ho na dálku (distančně), můžete využít tento formulář. Vyplňte jej prosím úplně, pravdivě a čitelně hůlkovým písmem.

Obchodník: innogy Energie, s.r.o., Limuzská 3135/12, 108 00 Praha 10, IČ: 49903209, DIČ: CZ49903209, zápis v OR: MěS v Praze, sp. značka: C 220583
Adresa pro doručování: innogy Zákaznické služby, s.r.o., Plynární 2748/6, 702 72 Ostrava – Moravská Ostrava, e-mail: info@innogy.cz

Jméno a příjmení Zákazníka:

Datum narození:

Adresa Zákazníka:

Adresa odběrného místa:

EAN kód odběrného místa:

Datum podpisu Smlouvy/Dodatku*), které/-ho se odstoupení týká:

Oznamuji, že tímto odstupuji od výše uvedené Smlouvy/Dodatku ke Smlouvě*) o sdružených službách dodávky elektřiny.

(1) Účinnost odstoupení od Smlouvy

Účinky odstoupení nastanou ke **dni jeho doručení do innogy**.

Pokud požadujete, aby účinnost nastala později, uveďte datum (den, měsíc, rok):

(2) Účinnost odstoupení od Dodatku

Účinky odstoupení nastanou ke **dni jeho doručení do innogy** a nadále budete pokračovat v původním smluvním vztahu u innogy (obnovení stavu před uzavřením Dodatku, od něhož odstoupíte).

V případě, že skutečně hodláte využít tento formulář pro ukončení Smlouvy/Dodatku, připojte zde datum, místo a Váš podpis.

*) zvolte variantu dle situace, kterou chcete řešit, a nehodící se škrtněte

Reklamac

Zákazník má v souladu s vyhláškou č. 540/2005 Sb. a v obecných občanskoprávních lhůtách právo reklamovat:

- nedodržení standardu dodávky (např. chyby vyúčtování, měření),
- nedodržení standardu přepravy a distribuce (např. kvalita napětí, připojení Zákazníka, obnova dodávky elektřiny po přerušení),
- nedodržení standardu pro vyřízení reklamac.

Reklamací je možno uplatnit u innogy písemně, e-mailem, telefonicky na NONSTOP zákaznické lince innogy nebo osobně na zákaznickém centru.

Obecná občanskoprávní lhůta pro vyřízení reklamac činí 30 dní, výše uvedená vyhláška však v řadě případů stanoví lhůtu odlišnou (často např. 15 dnů i méně), proto je Zákazník upozorněn na nutnost seznámení se s tímto předpisem.

Mimosoudní vyřizování stížností spotřebitelů

Energetický regulační úřad, Masarykovo nám. 5, 586 01 Jihlava, který je zároveň příslušným orgánem státního dozoru a na návrh spotřebitele rozhoduje spory: o plnění ze Smlouvy, o určení, zda právní vztah mezi Zákazníkem a innogy nebo distributorem elektřiny vznikl, trvá nebo zanikl, o poskytnutí náhrady za nedodržení standardů kvality dodávek a služeb (více na www.eru.cz).

Tento dokument není sám o sobě nabídkou na uzavření Smlouvy/Dodatku.

Místo a datum podpisu:

Podpis Zákazníka:

SMLOUVA O SDRUŽENÝCH SLUŽBÁCH DODÁVKY ELEKTŘINY

(dále jen „Smlouva“ – strana 1/2)



innogy

PŘEDMĚT SMLOUVY – Touto Smlouvou se innogy zavazuje dodávat Zákazníkovi elektřinu a zajistit na vlastní jméno a účet službu distribuční soustavy. Zákazník se zavazuje zaplatit innogy za dodanou elektřinu a související služby innogy cenu stanovenou innogy a za službu distribuční soustavy a ostatní regulované služby cenu regulovanou stanovenou cenovým rozhodnutím Energetického regulačního úřadu („ERÚ“) pro příslušné období.

DODÁVKA ELEKTŘINY – Dodávka elektřiny se uskutečňuje v souladu s Obchodními podmínkami sružených služeb dodávky elektřiny č. 12/2018 („OP“) vydanými innogy a zveřejněnými na webu innogy, Ceníkem a Ceníkem služeb, které jsou nedílnou součástí Smlouvy, jde-li o spotřebitele, v souladu s příloženými Informacemi k návrhu Smlouvy/Dodatku. Zákazník potvrzuje, že se s těmito dokumenty seznámil, porozuměl jim a bez výhrad je akceptuje. innogy je oprávněna OP a shora uvedené dokumenty měnit na základě důvodů v nich uvedených. Vyrozumění o navrhované změně smluvních podmínek může být realizováno zasláním listiny, e-mailu, sms, příp. oznámením na webu innogy, v zákaznické aplikaci či ústně/telefonicky.

UZAVŘENÍ A TRVÁNÍ SMLOUVY – Smlouva je uzavřena na základě písemné podepsané nabídky doručené Zákazníkovi ze strany innogy („Nabídka“). Lhůta pro přijetí Nabídky a doručení podepsané Smlouvy končí dnem uvedeným níže, Smlouvy doručené později nebudou akceptovány a považují se za neuzavřené. Pokud innogy ve lhůtě 30 dnů ode dne pozdního doručení Smlouvy prokazatelně sdělí Zákazníkovi, že ji akceptuje, je Smlouva uzavřena. Smlouva nabývá platnosti dnem doručení podepsané Smlouvy do innogy a účinnosti dnem TZD uvedeným níže, přičemž innogy je oprávněna sdělením zasláním Zákazníkovi TZD z důvodů uvedených v OP jednostranně a přiměřeně změnit. Smlouvu lze uzavřít též elektronicky, a to (i) zachycením el. akceptace Zákazníka v el. systému innogy dle § 562 odst. 2 z. č. 89/2012 Sb., využitím veřejného internetu („systém“), (ii) prostým el. podpisem ve formě el. zachycením liníí vlastnoručního podpisu Zákazníka (bez biometrie) na el. verzi Smlouvy snímacím zařízením provozovaným innogy, (iii) doručením Zákazníkem akceptované Smlouvy v běžném el. formátu na info@innogy.cz s jeho kvalifikovaným el. podpisem nebo prostým el. podpisem vytvořeným pomocí skenu či digitální fotografie věrně zachycující el. obraz listinné podoby Smlouvy opatřené vlastnoručním podpisem Zákazníka a současně faksimilím podpisů za innogy, nebo (iv) jinak dle instrukcí innogy doručených Zákazníkovi. V takovém případě tam, kde se ve Smlouvě hovoří o „podpisu“ a „doručení“, mají tyto pojmy rovněž význam „elektronický podpis“, „elektronické doručení“ či „akceptace v systému“ nahrazující podpis i doručení. Listinnou formu Smlouvy vč. souv. dokumentů jsou Strany oprávněny jednostranně neautorizovaně konvertovat do elektronické formy v běžných formátech. Má se za to, že konvertovaný dokument, který věrně zachycuje obraz originálu, má mezi Stranami a vůči třetím stranám právní a důkazní sílu originálu bez nutnosti originál předkládat. Ten je možné skartovat, aniž by to bylo Stranám jakkoli k tíži. Zákazník souhlasí s tím, že innogy toto právo může využít po uzavření Smlouvy s tím, že el. verze bude Zákazníkovi zaslána do zákaznické aplikace, v níž automaticky Zákazníkovi vzniká účet (přihlášení viz innogy.cz), přičemž Zákazník má možnost podat ve lhůtě 45 dnů od doručení písemnou námitku neshody el. formy s originálem. Zákazník je oprávněn vyžádat si zaslání el. verze též na e-mail nebo se s ní seznámit na kterémkoli zák. centru. Po marném uplynutí této lhůty se má za to, že takový el. dokument je plně shodný s originálem a vyjadřuje vůli Stran stejně, jako kdyby byl elektronicky učiněn. Zákazník má kdykoli za trvání Smlouvy přístup k el. dokumentům na účtu. Strany se dohodly, že Smlouva a ostatní dokumenty budou v innogy konvertovány pomocí skeneru a archivovány s využitím dlouhodobé údržby pomocí elektronických pečeti podle interních pravidel v el. systému, k němuž innogy disponuje kladným posudkem soudního znalce o naplnění požadavku spolehlivosti (systematicčnost a poslušnost provádění a ochrana proti změnám) podle § 562 z. č. 89/2012 Sb. Detailní podmínky digitalizace innogy deklaruje na webu innogy a na zák. centrech v dokumentu „Technický standard innogy pro digitalizaci dokumentů“. Strany považují konvertovaný el. dokument v souladu s uvedeným technickým standardem (příp. budoucí vyšší úroveň dle stavu poznání) za ekvivalent originálu a jeho věrný obraz. Smlouva je uzavřena na dobu určitou 30 měsíců („Základní doba“) ode dne její účinnosti a nelze ji předčasně vypovědět, nestanoví-li zákon jinak. Zákazník má právo písemně odstoupit od Smlouvy v případě jejího porušení podstatným způsobem ze strany innogy či v případě nesouhlasu s navrhovanou změnou smluvních podmínek. Podrobnosti (vč. lhůt a situací, v nichž právo na odstoupení nevzniká) stanoví OP a energetický zákon. Neoznámí-li jedna ze Stran písemně druhé Straně nejpozději 40 dnů před posledním dnem doby trvání Smlouvy, že trvá na jejím ukončení k takovému dni, prodlužuje se marným uplynutím této lhůty doba trvání Smlouvy bez dalšího vždy

o 24 měsíců („Prolongace“) navazujících na Základní dobu nebo Prolongaci počínaje následujícím dnem po jejím uplynutí, a to i opakovaně.

CENOVÉ PODMÍNKY – Cena za dodávku silové elektřiny je stanovena v Ceníku níže uvedené produktové řady („Ceník“) a cena služeb v Ceníku služeb („Ceník služeb“), které jsou zveřejněny na webu innogy jako platné pro nabídky innogy v rámci níže uvedené produktové řady v den podpisu této Smlouvy za innogy. Má-li produktová řada ceny určeny dle distribučních zón, platí vždy Ceník a Ceník služeb pro tu distribuční zónu, kde se nachází OM Zákazníka. Ceny za dodávku silové elektřiny určené Ceníkem jsou platné a účinné pro smluvní vztah mezi Stranami po dobu 30 měsíců ode dne účinnosti Smlouvy (včetně), přičemž pro každé desetiměsíční období Základní doby jsou cenami odlišnými a neměnnými. Cena za službu distribuční soustavy a ostatní regulované služby je stanovena cenovým rozhodnutím ERÚ pro příslušné období a distribuční zónu, v níž se nachází OM Zákazníka. Cena za dodávku silové elektřiny bude v případě Prolongace stanovena v ceníku produktové řady elektřina Garance 24, který bude platný v kalendářním měsíci předcházejícím kalendářní měsíc, jenž předchází kalendářní měsíc, do něhož spadá poslední den příslušného období trvání Smlouvy, přičemž tento ceník bude zveřejněn nejpozději 50 dní před takovým posledním dnem na webu innogy.

OSTATNÍ UJEDNÁNÍ – Zákazník je povinen bez zbytečného odkladu poskytnout innogy součinnost nezbytnou k zahájení dodávky na základě uzavřené Smlouvy, zejména nečinít právní ani jiná jednání bránící v plnění takového jejího závazku (vč. provedení změny dodavatele), vyjma těch, k nimž je oprávněn dle zákona. V případě porušení této povinnosti je Zákazník povinen zaplatit innogy pokutu, a to ve výši 3 000 Kč pro kat. Domácnost a 10 000 Kč pro kat. Podnikatel. Stejnou pokutu je povinen uhradit Zákazník, který uvede innogy v omyl tím, že ukončí Smlouvu dohodou a v rozporu s deklarovaným důvodem pro její sjednání bude ve stejném OM pokračovat v odběru u jiného dodavatele. Učiní-li Zákazník bez souhlasu innogy jakýkoli právně relevantní projev vůle (bez ohledu na to, zda byl či nebyl určen a/nebo doručen innogy, zda se tak stalo opožděně, či zda trpěl vadami, a na to, jak a kým je Smlouva/dodávka následně ukončena) směřující k předčasnému ukončení Smlouvy sjednané na dobu určitou a/nebo dodávky od innogy (v roli subjektu zúčtování u operátora trhu) probíhající na základě takové Smlouvy (za takový projev vůle se považuje i plná moc ke změně dodavatele či opožděně doručené oznámení o ukončení Smlouvy na dobu určitou ve sjednaném termínu; za takový projev vůle se naopak nepovažuje pouhý návrh na předčasné ukončení Smlouvy dohodou) a/nebo Zákazník opakovaně (tzn. dva a vícekrát) poruší kteroukoli platební povinnost vyplývající ze Smlouvy (bez ohledu na to, zda jde o tutéž či různé povinnosti a zda následně dojde k jednostrannému ukončení Smlouvy ze strany innogy) a/nebo Zákazník způsobí svým jednáním nemožnost dodávky, je innogy oprávněna účtovat Zákazníkovi pokutu zahrnující též případnou náhradu škody vzniklé innogy neodebráním pro Zákazníka nasmlouvané elektřiny ve výši 400 Kč pro kat. Domácnost a 2 000 Kč pro kat. Podnikatel, a to za každý kalendářní měsíc i jeho část následující po dni ukončení nebo přerušení dodávky od innogy v důsledku výše uvedeného jednání Zákazníka do konce sjednané doby trvání Smlouvy (vč. příp. Prolongace). V případě Zákazníka s distribuční sazbou D01d nebo C01d dle Ceníku se částky pokut uvedené v předchozí větě snižují o polovinu. Zákazník je povinen zaplatit innogy pokutu ve výši 100 Kč za každý jednotlivý případ prodlení s jakoukoli platbou dle této Smlouvy přesahující 10 dní. Zákazník je povinen vyúčtovanou pokutu uhradit ve lhůtě platné pro splatnost vyúčtování dle OP. Jde-li o pokutu za předčasné ukončení Smlouvy/dodávky v rozporu se smluvními podmínkami, Zákazník se účinně zproští povinnosti její úhrady, pokud takový jeho projev vůle směřující k předčasnému ukončení Smlouvy odvolá či vezme zpět a odstraní jeho nepříznivé následky vůči innogy. Není-li shora stanoveno jinak, má innogy vedle práva na pokutu vyplývající z porušení povinnosti Zákazníka též právo na náhradu škody a úrok z prodlení vyplývající z porušení téže povinnosti. Případným odstoupením od Smlouvy nezániká právo innogy na pokutu vzniklou porušením povinnosti Zákazníkem před takovým odstoupením. Ustanovení „Ostatních ujednání“ nabývají účinnosti dnem platnosti Smlouvy.

PROHLÁŠENÍ ZÁKAZNÍKA – Zákazník prohlašuje, že je oprávněn závazek pro dané OM uzavřít, seznámil se s textem obou stran Smlouvy, jím uvedené údaje jsou pravdivé a úplné, se před uzavřením Smlouvy seznámil s informacemi o zpracování osobních údajů zveřejněnými na webu innogy v sekci ochrana osobních údajů, mu innogy s dostatečným předstihem před podpisem sdělila informace o sml. vztahu tak, aby jeho podpis vyjadřoval informovaný projev vůle, a že v uplynulých 3 letech neměl vůči innogy peněžité závazek po splatnosti. V případě zjištění nepravdivosti tohoto prohlášení o bezdlužnosti ve lhůtě 30 dnů ode dne platnosti Smlouvy, je innogy oprávněna od ní odstoupit.

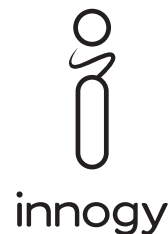
Smlouva pokračuje na další straně.

SMLOUVA O SDRUŽENÝCH SLUŽBÁCH DODÁVKY ELEKTŘINY

(strana 2/2)

uzavřená mezi následujícími Smluvními stranami („Strany“):

OBCHODNÍK: innogy Energie, s.r.o., Limuzská 3135/12, 108 00 Praha 10,
IČ: 49903209, DIČ: CZ49903209, zápis v OR: MěS v Praze, sp. zn.: C 220583 (ve Smlouvě jako „innogy“)



Kód prodejce (vyplňuje innogy): | | | S | W | E | B | O | O | O | O | 1 | | Kód kampaně (vyplňuje innogy): | | | | | | | | | | |

ZÁKAZNÍK (dle občanského průkazu / OR)

Kategorie: Domácnost Podnikatel Číslo objednávky Zákazníka:¹⁾ _____
Titul, jméno, příjmení / Firma: _____
Datum narození / IČ: _____ Zapsán v OR u _____ soudu v: _____ oddíl: _____ vložka: _____
Adresa:²⁾ _____
Zastoupen: _____ statutární orgán plná moc ze zákona

Adresa pro doručování je stejná jako adresa zákazníka je jiná:

Titul, jméno, příjmení / Firma: _____
Adresa:²⁾ _____
Telefon:¹⁾ _____ E-mail:¹⁾ _____

Nastavení platebního styku

Výše zálohy (Kč): _____ SIPO Spojovací číslo SIPO: _____ přímé inkaso příkaz k úhradě
 měsíčně čtvrtletně Číslo účtu: _____ – _____ / _____
Vyrovnání přeplatku: převod do záloh převod na účet složenka B Vyrovnání nedoplatku: přímé inkaso příkaz k úhradě
 Požaduji nastavit jako číslo účtu pro platební styk s Obchodníkem číslo účtu, ze kterého provedu první úhradu zálohy, nebo faktury.

SMLUVNÍ A TECHNICKÉ PODMÍNKY

Produktová řada: elektřina Optimal **Lhůta pro přijetí Nabídky a doručení podepsané Smlouvy:** 31.10.2020

Důvod: Nový odběr Změna zákazníka (přepis) Změna dodavatele – původní dodavatel: _____

Odběrné místo

EAN | 8 | 5 | 9 | 1 | 8 | 2 | 4 | | | | | | | | | | Plánovaná spotřeba: VT: _____ /NT: _____ MWh/rok
Adresa:^{3), 2)} _____
Způsob připojení: 1fázové 3fázové Hodnota jističe před elektroměrem: _____ A
Výrobní číslo elektroměru:⁴⁾ _____ Stav elektroměru:⁴⁾ VT: _____ /NT: _____
Vaše upřesnění místa odběru:¹⁾ _____

Obchodní produkt, distribuční sazba

STANDARD	AKU 8	AKU 16	PŘÍMOTOP	TEPELNÉ ČERPADLO	EL. TOPENÍ	VÍKEND	VEŘ. OSVĚTLENÍ
<input type="checkbox"/> D01d <input type="checkbox"/> D02d	<input type="checkbox"/> D25d <input type="checkbox"/> D26d <input type="checkbox"/> D27d	<input type="checkbox"/> D35d	<input type="checkbox"/> D45d	<input type="checkbox"/> D56d	<input type="checkbox"/> D57d	<input type="checkbox"/> D61d	
<input type="checkbox"/> C01d <input type="checkbox"/> C02d <input type="checkbox"/> C03d	<input type="checkbox"/> C25d <input type="checkbox"/> C26d <input type="checkbox"/> C27d	<input type="checkbox"/> C35d	<input type="checkbox"/> C45d <input type="checkbox"/> C46d	<input type="checkbox"/> C55d <input type="checkbox"/> C56d			<input type="checkbox"/> C62d

Požadovaný termín zahájení dodávky („TZD“) – účinnost Smlouvy: _____

¹⁾ nepovinný údaj ²⁾ vyplňte: ulice, č.p./orient., obec, PSC ³⁾ vyplňte pouze, pokud se liší od adresy zákazníka ⁴⁾ vyplňte pouze v případě přepisu

Zvláštní ujednání (Zákazník dále sjednává a prohlašuje, že se seznámil s podmínkami služby/služeb)

Zákazník prohlašuje, že ke dni účinnosti této Smlouvy nemá, resp. nebude mít pro stejné OM uzavřenou či podepsanou jinou smlouvu/dodatek na dodávky elektřiny od innogy na dobu určitou. V případě zjištění nepravdivosti tohoto prohlášení ve lhůtě 30 dnů ode dne doručení této Smlouvy Zákazníkem do innogy se Smlouva bez dalšího od počátku ruší, přičemž Zákazník o tom nemusí být informován. To neplatí, pokud innogy ve lhůtě 30 dnů ode dne doručení Smlouvy Zákazníkem prokazatelně sdělí Zákazníkovi, že ji akceptuje a považuje za uzavřenou. Tato Smlouva nahrazuje případné předchozí smlouvy/dodatky mezi Stranami (vyjma uvedených v předchozím prohlášení) upravující dodávky elektřiny pro stejné OM.

Místo pro Váš podpis	Zákazník – místo a datum:	Za innogy – místo a datum:
	_____	Praha 01.10.2020

	Podpis/e-podpis/elektronická akceptace	Ing. Tomáš Varcop, jednatel
		Mgr. Zbyněk Solecký, jednatel

EE_SML_OPT_C_200101

Kontaktní centrum: NONSTOP linka 800 11 33 55, info@innogy.cz, zákaznická centra: www.ipobocky.cz, web: www.innogy.cz

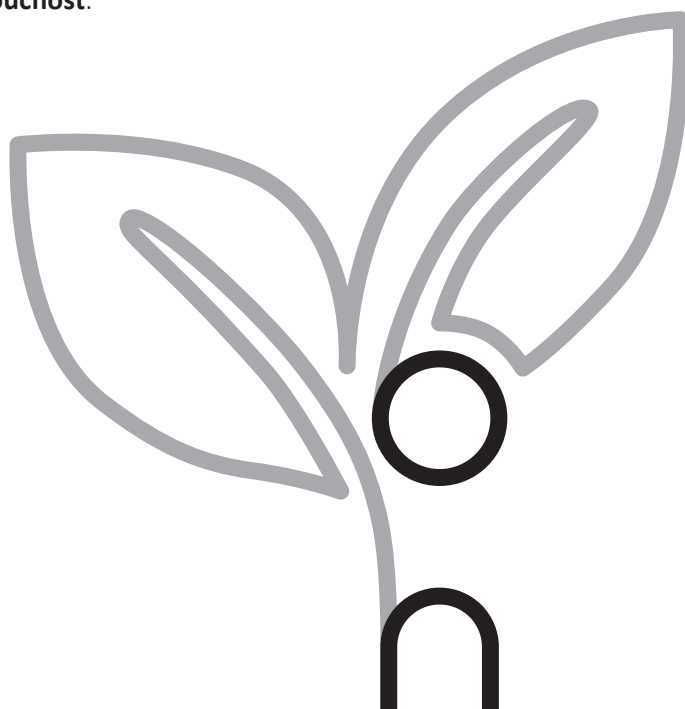
GRATULUJEME

právě jste přešli **NA ZELENOU**

Vybrali jste si produkt elektřina Optimal s garancí 100% původu elektřiny z obnovitelných zdrojů. Jsme rádi, že svou volbou pomáháte dalšímu zlepšení životního prostředí.

Elektřinu, která bude k Vám domů od nyníška proudit, zajistíme výhradně z ekologických zdrojů (vodní, větrné, solární či bioplynové elektrárny). Každým rokem uvidíte ve Vaší faktuře (v části „Výsledný palivový mix“) 100 % původu dodané elektřiny z obnovitelných zdrojů.

Jsme rádi, že společně můžeme tvořit **zelenou budoucnost**.



Podmínky garance 100% původu elektřiny z obnovitelných zdrojů

Nabídka produktu elektřina Optimal s garancí 100% původu elektřiny z obnovitelných zdrojů probíhá v období od 1. 7. 2020 do 31. 12. 2020 a vztahuje se na základní období trvání smlouvy (30 měsíců).

Oproti běžné nabídce produktu elektřina Optimal bude ve prospěch spotřebitelů využívajících tuto časově omezenou nabídku zajištěn výkup elektřiny prostřednictvím Evidence záruk původu (EZP) v systému operátora trhu, který podle § 44 a § 45 zákona č. 165/2012 Sb., (o podporovaných zdrojích energie) vydává záruky původu elektřiny z obnovitelných zdrojů a z vysokoúčinné kombinované výroby elektřiny a tepla. Operátorem trhu je společnost OTE, a.s., která je členem AIB (Association of Issuing Bodies), která vyvíjí, využívá a standardizuje Evropský systém energetických certifikátů (European Energy Certificate System, EECs). Spotřebitelé využívající zelenou elektřinu budou pro účely uplatnění záruk původu zařazeni do skupiny zákazníků, vůči které budou záruky původu pravidelně uplatňovány. Prokázání uplatnění záruk původu vůči zákazníkovi bude uvedeno na faktuře. Obnovitelnými zdroji jsou myšleny obnovitelné výrobní zdroje energie podle zákona 165/2012 Sb. – jedná se tedy o „obnovitelné nefosilní přírodní zdroje energie, jimiž jsou energie větru, energie slunečního záření, geotermální energie, energie vody, energie půdy, energie vzduchu, energie biomasy, energie skládkového plynu, energie kalového plynu z čištění odpadních vod a energie bioplynu“.