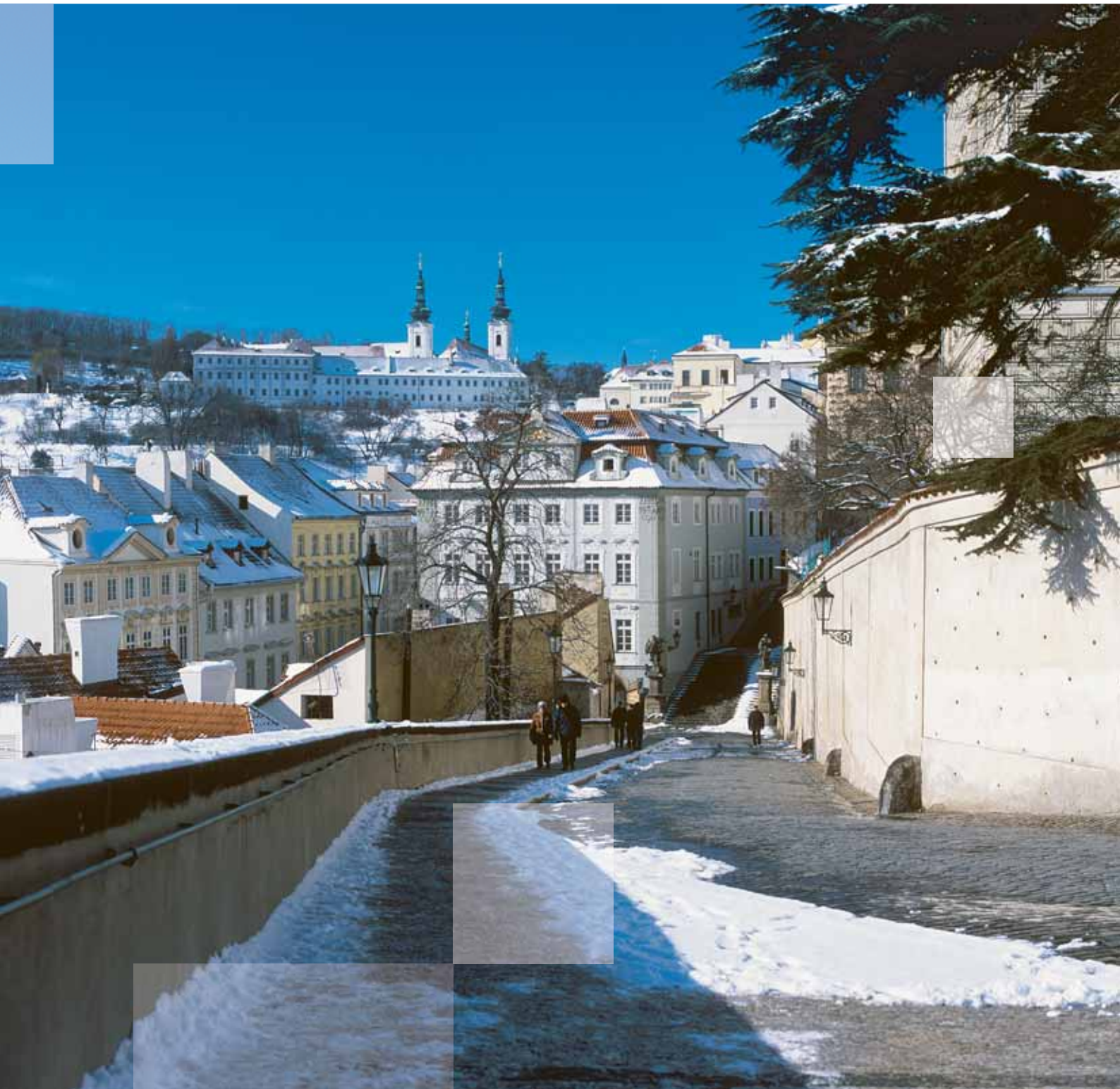


Výroční zpráva 2004



Vybrané ukazatele za rok 2004

| | |
|--|--------|
| Tržby celkem (mil. Kč) | 57 839 |
| EBITDA (mil. Kč) | 11 472 |
| Provozní zisk (mil. Kč) | 9 955 |
| Zisk před zdaněním (mil. Kč) | 10 344 |
| Zisk po zdanění (mil. Kč) | 7 602 |
| Investice (mil. Kč) | 688 |
| Zaměstnanci (průměrný přepočtený stav) | 1 298 |

Změna značky

Od 21. dubna 2005 se mění grafická podoba obchodní značky Transgas, a.s., a šesti regionálních distribučních společností, v nichž má RWE majoritu. Smyslem tohoto zásadního kroku je jasné vyjádření příslušnosti ke skupině RWE a sjednocení firemní identity členů skupiny RWE v České republice. Výroční zpráva, kterou držíte ve svých rukou, již zcela odpovídá pravidlům nového firemního designu.

Obsah

| | | |
|-----------|---|-----------|
| 1. | Úvodní slovo předsedy představenstva | 6 |
| 2. | Zpráva dozorčí rady o kontrolní činnosti v roce 2004 | 10 |
| 3. | Zpráva představenstva o podnikatelské činnosti Společnosti a o stavu jejího majetku v roce 2004 | 14 |
| 3.1 | Organizační struktura | 14 |
| 3.2 | Ekonomické výsledky | 15 |
| 3.3 | Obchod se zemním plynem | 16 |
| 3.4 | Obchodní, marketingové a komunikační aktivity | 17 |
| 3.5 | Provoz plynárenské soustavy | 18 |
| 3.6 | Lidské zdroje | 19 |
| 3.7 | Ochrana životního prostředí | 20 |
| 3.8 | Následné události | 21 |
| 3.9 | Výhled | 21 |
| 4. | Finanční část | 24 |
| 4.1 | Účetní závěrka | 24 |
| 4.2 | Příloha účetní závěrky | 32 |
| 5. | Výrok auditora | 60 |
| 6. | Zpráva představenstva společnosti Transgas, a.s., o vztazích mezi propojenými osobami k 31. 12. 2004 | 62 |







1. Úvodní slovo předsedy představenstva



Vážené dámy a pánové,

rok 2004 byl obdobím zásadních změn, které se odehrály jak uvnitř, tak vně naší Společnosti, přičemž teprve následující léta ukáží jejich skutečný přínos. Mám-li přesto uplynulý rok hodnotit, pak musím vyjádřit svou spokojenost a označit rok 2004 za úspěšný. Podařilo se nám nejen navázat na výborné hospodářské výsledky předchozích let, ale také výrazně pokročit v procesu restrukturalizace Společnosti, a to bez znatelných výkyvů, které by ovlivnily kvalitu služeb poskytovaných zákazníkům.

V loňském roce jsme řešili řadu nových otázek spojených zejména s přípravou na otevření trhu, plánovaným oddělením obchodu se zemním plynem od jeho přepravy, skladování a distribuce,

ale také se změnou legislativního prostředí. V roce 2004 vstoupila Česká republika do Evropské unie a byla schválena novela energetického zákona. Tyto výzvy se projeví například v projektu optimalizace řízení Společnosti, v rozdělení činností týkajících se provozu a údržby anebo v investicích do informačních technologií umožňujících řízení systému liberalizovaného obchodu s plynem. Současně jsme se soustředili na hledání synergických efektů a na přesnější sledování nákladů vázících se k jednotlivým činnostem. Přijatá opatření vedla k racionalizaci organizační struktury.

V této souvislosti mě těší, že ekonomické zdraví Společnosti posílilo také úspěšné rozvíjení obchodních aktivit. Z pohledu dalšího vývoje se jako klíčové ukazují dlouhodobě korektní a partnerské vztahy se zákazníky založené na trvalé bezpečnosti a spolehlivosti provozu. Jsem přesvědčen, že projekt re-brandingu všech členů skupiny RWE v České republice, zahájený v roce 2005, podpoří jejich posílení.

Transgas vstupuje do roku 2005 jako moderní, ekonomicky silná společnost, která je významnou součástí mezinárodní skupiny RWE. Dovoďte mi proto, abych závěrem poděkoval vám všem, kteří jste k tomuto postavení přispěli svou profesionalitou a odpovědností. Věřím, že nebude znít neskromně, když vyslovím přání, aby také příští rok bylo jméno Transgas v České republice i v zahraničí symbolem úspěšného a seriózního partnera, zaměstnavatele, investora a dáorce. Výsledky hospodaření za rok 2004, které vám představujeme v této výroční zprávě, nám k tomu dávají veškeré předpoklady.

Dr. Ulrich Jobs
předseda představenstva, CEO
Transgas, a.s.

Představenstvo k 31. prosinci 2004



Dr. Ulrich Jobs,
předseda představenstva,
resort strategie a komunikace
Datum narození: 20. 4. 1953
Vzdělání: Technische Universität
Clausthal-Zellerfeld, obor hornictví
**Členství v orgánech jiných
společností:** jednatel RWE
Energy Czech Republic, s.r.o.,
předseda dozorčí rady Středočeské
plynárenské, a.s., člen dozorčí rady
Pražská energetika Holding a.s.,
Pražská plynárenská Holding a.s.,
Pražská energetika, a.s.
Jiné podnikatelské činnosti: nevykonává



Martin Friedrich Herrmann,
místopředseda představenstva,
resort finance
Datum narození: 3. 7. 1967
Vzdělání: Westfälische-Wilhelms-
Universität, Münster
**Členství v orgánech jiných
společností:** jednatel RWE Energy
Czech Republic, s.r.o., předseda
dozorčí rady Severomoravské
plynárenské, a.s. a Východočeské
plynárenské, a.s., místopředseda
představenstva Plynoprojekt, a.s., člen
dozorčí rady RWE Energy Customer
Services CZ, a.s. a Pražská plynárenská
Holding a.s.
Jiné podnikatelské činnosti: nevykonává



Prof. Dr.-Ing. Klaus Homann
člen představenstva,
resort obchod
Datum narození: 27. 2. 1950
Vzdělání: Ruhr-Universität Bochum
a Universität Essen
**Členství v orgánech jiných
společností:** jednatel RWE Energy
Czech Republic, s.r.o., předseda
dozorčí rady Severočeské plynárenské,
a.s., Západočeské plynárenské, a.s.,
Jihomoravské plynárenské, a.s., člen
dozorčí rady Jihočeské plynárenské,
a.s., jednatel RWE Transportnetz Gas
GmbH
Jiné podnikatelské činnosti: nevykonává



Milada Vlasáková
člen představenstva,
resort pro sdílené služby
Datum narození: 14. 5. 1944
Vzdělání: SEŠ Ústí nad Labem a VŠE
Praha
**Členství v orgánech jiných
společností:** není členem
Jiné podnikatelské činnosti: nevykonává



Ing. Jan Nehoda
člen představenstva,
resort provoz a technika
Datum narození: 29. 4. 1950
Vzdělání: Vysoké učení technické
v Brně, Fakulta strojní, obor tepelné
a jaderné stroje a zařízení
**Členství v orgánech jiných
společností:** předseda dozorčí rady
RWE Energy Customer Services
CZ, a.s., předseda Českého
plynárenského svazu
Jiné podnikatelské činnosti: nevykonává





2. Zpráva dozorčí rady o kontrolní činnosti v roce 2004



1. Dozorčí rada pracovala ke dni 31. prosince 2004 v následujícím složení:

Předseda: Dr. Andreas Radmacher
Místopředseda: Heinz-Werner Ufer
Člen: Dr. Werner Roos
Člen: Lutz Michael Liebau
Člen: Sybe Visser
Člen: Ing. Jaroslav Ungerman, CSc.
Člen: Ing. Radomír Kincl
Člen: Ing. Stanislav Stanec
Člen: Šárka Vojíková

V průběhu roku 2004 došlo ve složení dozorčí rady k několika personálním změnám. Ke dni 20. 4. 2004 skončili s výkonem funkce v dozorčí radě Dr. Manfred Hermann Otto Scholle (předseda dozorčí rady), Dr. Ingo Albert Otto Westen (místopředseda dozorčí

rady), Dipl.-Volksw. Gottfried Gustav Friedrich Spelsberg-Korspeter a Dipl.-Ing. Marc Hall a na jejich místo byli rozhodnutím jediného akcionáře v působnosti valné hromady jmenováni Dr. Andreas Radmacher, Heinz-Werner Ufer a Dr. Werner Roos a ke dni 31. 8. 2004 Lutz Michael Liebau. Na mimořádném zasedání dozorčí rady dne 19. 5. 2004 byl Dr. Andreas Radmacher zvolen předsedou a Heinz-Werner Ufer místopředsedou dozorčí rady. Dozorčí rada na svých pravidelných zasedáních projednávala veškeré záležitosti, které jsou právními předpisy, stanovami Společnosti a rozhodnutím jediného akcionáře v působnosti valné hromady svěřeny dozorčí radě, včetně materiálů, jejichž předložení si v rámci své kontrolní činnosti od představenstva vyžádala. Tyto předložené písemné materiály byly doplněny podrobným komentářem zástupců představenstva. Kontrolní činnost dozorčí rady byla v uplynulém období zaměřena zejména na průběžné sledování hospodářských výsledků Společnosti, na výkon působnosti představenstva a uskutečňování podnikatelské činnosti Společnosti; dozorčí rada při výkonu své kontrolní činnosti nezaznamenala nic, co by bylo v rozporu s obecně závaznými právními předpisy, stanovami Společnosti a rozhodnutím jediného akcionáře v působnosti valné hromady. Dozorčí rada přezkoumala dne 29. 3. 2005 řádnou účetní závěrku Společnosti za rok 2004 a návrh představenstva na rozdělení zisku včetně stanovení výše, způsobu a doby vyplácení tantiém a dividend a doporučuje je ke schválení.

V Praze dne 29. března 2005

Dr. Andreas Radmacher
předseda dozorčí rady

Dozorčí rada k 31. prosinci 2004



Dr. Andreas Radmacher,
předseda dozorčí rady
Datum narození: 20. 5. 1965
Vzdělání: Technische Universität Clausthal-Zellerfeld a Rheinisch-Westfälische Technische Hochschule Aachen
Členství v orgánech jiných společností: člen představenstva RWE Energy AG
Jiná podnikatelská činnost: nevykonává



Heinz-Werner Ufer,
místopředseda dozorčí rady
Datum narození: 4. 2. 1953
Vzdělání: Universität Gesamthochschule Essen, hospodářské vědy
Členství v orgánech jiných společností: místopředseda představenstva RWE Energy AG
Jiná podnikatelská činnost: nevykonává



Dr. Werner Roos,
člen dozorčí rady
Datum narození: 3. 1. 1949
Vzdělání: Rheinisch-Westfälische Technische Hochschule Aachen, elektrotechnika
Členství v orgánech jiných společností: člen představenstva RWE Energy AG, člen představenstva Svazu provozovatelů sítí (VDN), člen představenstva Svazu sdružených společností a regionálních distributorů energie v Německu (VRE), viceprezident Elektrárenského svazu VDEW a člen představenstva Eurelectric
Jiná podnikatelská činnost: nevykonává



Ing. Radomír Kincl,
člen dozorčí rady
Datum narození: 12. 6. 1952
Vzdělání: Vysoké učení technické v Brně, Fakulta strojní
Členství v orgánech jiných společností: není členem
Jiná podnikatelská činnost: nevykonává



Šárka Vojíková,
člen dozorčí rady
Datum narození: 22. 9. 1967
Vzdělání: Gymnázium v Praze, nástavbové studium sociálně právní v Praze
Členství v orgánech jiných společností: předsedkyně Odborového svazu Transgas, místopředsedkyně Asociace pro rozvoj kolektivního vyjednávání a pracovních vztahů
Jiná podnikatelská činnost: nevykonává



Ing. Stanislav Stanec,
člen dozorčí rady
Datum narození: 21. 9. 1953
Vzdělání: Vysoké učení technické v Brně, Fakulta strojní
Členství v orgánech jiných společností: není členem
Jiná podnikatelská činnost: nevykonává



Lutz Michael Liebau,
člen dozorčí rady
Datum narození: 9. 9. 1952
Vzdělání: Universität Marburg, národní
hospodářství
**Členství v orgánech jiných
společností:** člen představenstva
RWE Dea AG, člen dozorčí rady
ERDGAS MÜNSTER
Jiná podnikatelská činnost: nevykonává



Ing. Jaroslav Ungerman, CSc.,
člen dozorčí rady
Datum narození: 13. 1. 1952
Vzdělání: Vysoká škola ekonomická
v Praze, Fakulta národohospodářská
**Členství v orgánech jiných
společností:** člen dozorčí rady
Unipetrol, a.s.
Jiná podnikatelská činnost: nevykonává



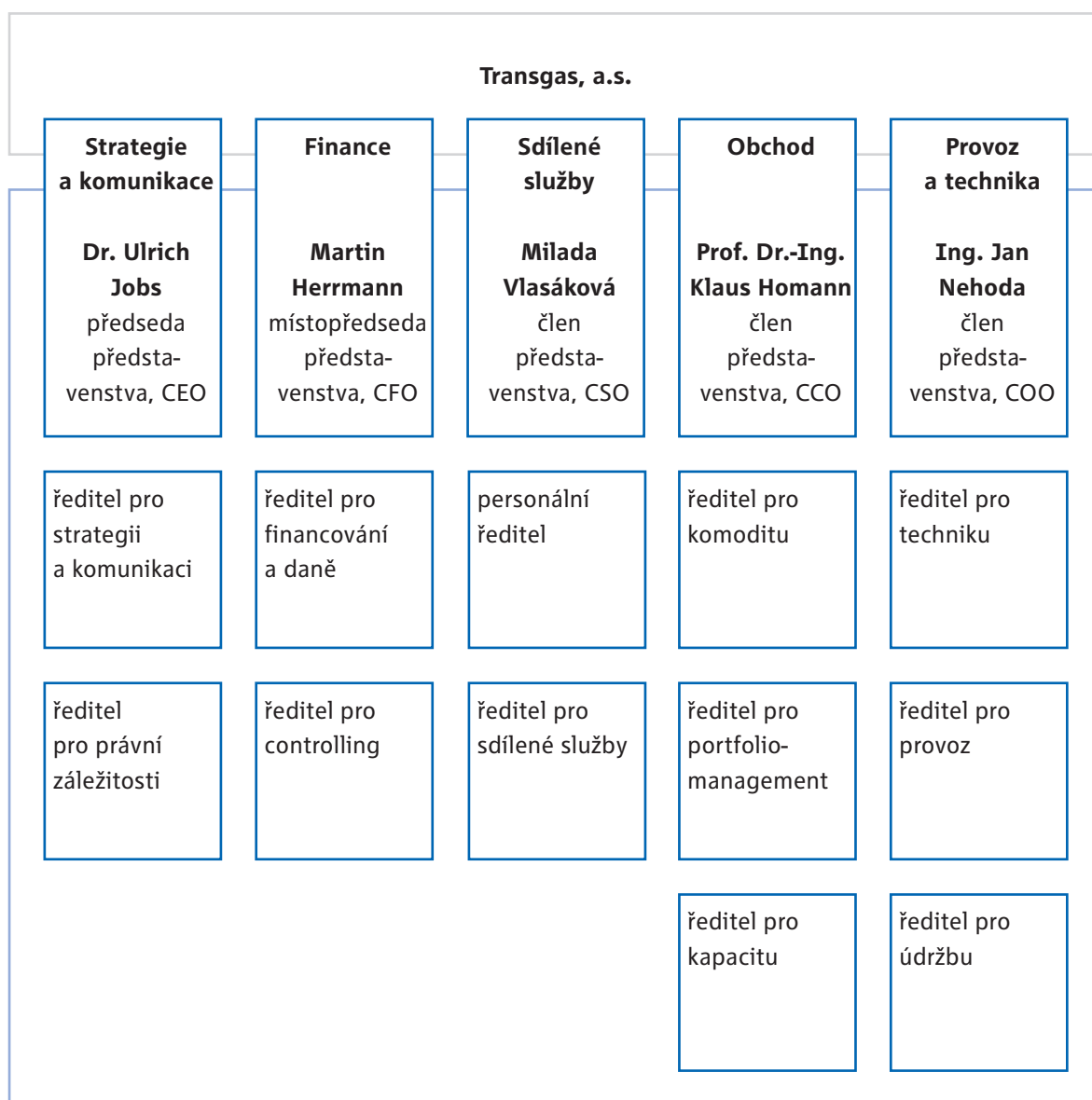
Sybe Visser,
člen dozorčí rady
Datum narození: 11. 5. 1947
Vzdělání: Státní univerzita Leiden,
právníká studia
**Členství v orgánech jiných
společností:** vicepresident RWE Energy
AG (do března 2005)
Jiná podnikatelská činnost: nezávislý
poradce v oblasti zemního plynu (od
dubna 2005)





3. Zpráva představenstva o podnikatelské činnosti Společnosti a o stavu jejího majetku v roce 2004

3.1 Organizační struktura



Uvedená organizační struktura zahrnuje členy představenstva a odborné ředitele.

3.2 Ekonomické výsledky

Výnosy, náklady, zisk

Transgas, a.s., dosáhl v roce 2004, stejně jako v předchozích dvou letech, velmi kvalitních ekonomických výsledků. Hospodářský výsledek po zdanění se podařilo zvýšit o 7,7 % a dosáhl 7 602 mil. Kč, při hospodářském výsledku před zdaněním 10 344 mil. Kč. Na tvorbě hospodářského výsledku se podílely zejména dvě hlavní obchodní aktivity Společnosti, tranzitní přeprava zemního plynu pro zahraniční zákazníky a tuzemskou spotřebu a obchod se zemním plynem.

Provozní hospodářský výsledek Transgas, a.s., dosáhl v roce 2004 výše 9 955 mil. Kč a tvořil 96,2 % celkového hospodářského výsledku. Proti předchozímu roku se zvýšil o 417 mil. Kč. Provozní výnosy činily 55 277 mil. Kč a provozní náklady 45 322 mil. Kč.

Finanční a mimořádný hospodářský výsledek byl vykázán ve výši 389 mil. Kč a byl tvořen především výnosy z finančních operací, výnosy z dlouhodobého finančního majetku a saldem kursových rozdílů.

V roce 2004 pokračovala v českém plynárenství regulace cen zemního plynu dle energetického zákona č. 458/2000 Sb. a jeho souvisejících vyhlášek, kdy prodejní ceny zemního plynu stanovuje Energetický regulační úřad. Pořizovací cena zemního plynu se váže k cenám ropných derivátů a je dále ovlivňována směnnými kurzy české koruny vůči americkému dolaru a euru. Energetický regulační úřad tak v návaznosti na vývoj pořizovacích cen v roce 2004 upravoval cenu, za kterou prodával Transgas, a.s., zemní plyn regionálním distribučním společností, s platností od 1. 4. 2004 o -5,55 %, a od 1. 10. 2004 o 18,13 %.

Struktura aktiv a pasiv

Struktura aktiv

Celková aktiva Společnosti klesla v průběhu roku 2004 o 12,8 % na hodnotu 49 320 mil. Kč. Stálá aktiva v objemu 22 395 mil. Kč, jejichž

podíl na celkových aktivech je 45,4 %, jsou tvořena dlouhodobým nehmotným majetkem v objemu 172 mil. Kč, dlouhodobým hmotným majetkem v hodnotě 20 561 mil. Kč a finančními investicemi, jejichž hodnota meziročně poklesla o 71 mil. Kč na 1 662 mil. Kč, především vlivem přecenění majetkových účastí v souladu se zákonem o účetnictví a prodejem podílu ve společnosti TransgasNet, a.s.

Oběžná a ostatní aktiva dosáhla k 31. 12. 2004 výše 26 925 mil. Kč a meziročně poklesla o 6 433 mil. Kč. K nejvyššímu poklesu v kategorii oběžných aktiv došlo u zásob o 2 945 mil. Kč, dále u finančního majetku o 664 mil. Kč a pohledávek o 2 675 mil. Kč. Snížení finančního majetku a pohledávek k podnikům ve skupině souvisí s integrací řízení likvidity v rámci skupiny RWE. Celkově se na oběžných a ostatních aktivech podílely zásoby 29,2 %, pohledávky 69,9 % a finanční majetek 0,6 %.

Struktura pasiv

Vlastní kapitál Společnosti poklesl v roce 2004 o 6 637 mil. Kč na hodnotu 42 010 mil. Kč a tvoří 85,2 % celkových pasiv Společnosti. Z rozhodnutí jediného akcionáře došlo ke snížení základního kapitálu o 7 310 mil. Kč na hodnotu 29 240 mil. Kč. Důvodem pro snížení základního kapitálu Společnosti je řešení stávající situace, kdy výše vlastního kapitálu Společnosti překračovala aktuální i očekávané budoucí finanční potřeby Společnosti.

V roce 2004, stejně jako v předchozím období, Transgas, a.s., financoval veškeré své aktivity z vlastních zdrojů. Cizí zdroje a ostatní pasiva dosáhla výše 7 310 mil. Kč, na níž se podílely krátkodobé závazky 84,2 %, dlouhodobé závazky 8 % a rezervy 7,7 %.

Řízení rizik

Řízení rizik v Transgas, a.s., zastřešuje výbor pro řízení rizik, jehož členy jsou zástupci managementu Společnosti. Společnost eviduje veškerá rizika v katalogu rizik. Všechna jsou dále zanesena do matice rizik,

kteřá umožňuje identifikovat nejzávažnější z nich z hlediska pravděpodobnosti výskytu a velikosti možné škody. V roce 2004 nebyla identifikována žádná rizika ohrožující existenci Společnosti. Společnost je vystavena následujícím cenovým rizikům: měnové riziko a komoditní riziko. Dále je Společnost vystavena úvěrovému riziku vyplývajícímu z poskytování krátkodobých úvěřů společností ve skupině. Společnost disponuje značným objemem volné likvidity, a není proto bezprostředně ohrožena likviditním rizikem. V roce 2004 uzavřel Transgas, a.s., měnové operace typu forward a syntetický forward sloužící k částečnému zajištění měnového rizika Společnosti. Komoditní riziko bylo ošetřováno prostřednictvím komoditních swapů. Dále Transgas, a.s., uzavřel klimatický derivát (HDD collar) sloužící k zajištění firmy před rizikem snížení tržeb v případě vysokých teplot v zimním období.

3.3 Obchod se zemním plynem

Přepřava plynu

Transgas, a.s., v roce 2004 zajišťoval přepřavu zemního plynu přes území České republiky na základě přepřavních smluv uzavřených se společnostmi OOO Gazexport Moskva, Verbundnetz Gas AG Lipsko a Wintershall AG Kassel.

Tranzit zemního plynu přes území České republiky probíhal po celý rok 2004 bez problémů a v souladu s uzavřenými přepřavními kontrakty. Společnost Transgas, a.s., tak opět dokázala, že patří mezi spolehlivé partnery v oblasti přepřavy zemního plynu.

Nákup plynu

V roce 2004 nakoupila společnost Transgas, a.s., na základě dlouhodobých kontraktů od ruských a norských dodavatelů celkem 105 mld. kWh zemního plynu. Většinu tohoto množství dodali ruští producenti. Transgas, a.s., dále nakoupil menší množství zemního plynu od německých a českých dodavatelů.

Investice

Za rok 2004 Společnost proinvestovala 688 mil. Kč, z toho do nehmotných aktiv 93 mil. Kč a do hmotných aktiv 595 mil. Kč. Investice do nehmotných aktiv směřovaly především do dalšího rozvoje programového vybavení.

Investice do hmotných aktiv byly zaměřeny na rekonstrukci stávajících technologických zařízení kompresních stanic, modernizaci řídicích systémů podzemních zásobníků plynu a kompresních stanic, zvyšování bezpečnosti a spolehlivosti provozu plynárenské soustavy, inovaci elektronických systémů ostrahy jednotlivých technologických objektů a dalšího rozvoje informačních a komunikačních technologií. Celkově bylo dokončeno 48 investičních akcí a 31 jich bylo rozpracováno.

Celkem bylo nakoupeno přibližně o 4 % méně zemního plynu než v roce 2003. Bezproblémový nákup se uskutečňoval v průběhu celého roku a odpovídal všem požadavkům na pokrytí spotřeby zemního plynu.

Prodej plynu

Celkový prodej zemního plynu distribučním plynárenským společností i přímým odběratelům v České republice dosáhl v roce 2004 hodnoty 101,7 mld. kWh, což je přibližně o 0,4 % méně než v předešlém roce. Kromě toho bylo na mezinárodních trzích prodáno přibližně 11,9 mld. kWh zemního plynu zahraničním odběratelům.

Společnost Transgas, a.s., v roce 2004 kapacitně zajistila dodávky zemního plynu všem zákazníkům v souladu s jejich potřebami, přičemž dodržela všechny smluvní podmínky jakosti zemního plynu, včetně všech požadovaných hodnot předávacího tlaku.

3.4 Obchodní, marketingové a komunikační aktivity

Strategie

Transgas, a.s., je klíčovým aktérem na tuzemském trhu se zemním plynem a také jedním z nejdůležitějších evropských přepravců zemního plynu.

Hlavním cílem Společnosti do budoucna je plnit i nadále své poslání v oblasti přepravy a obchodu s plynem. Podílet se aktivně na liberalizaci trhu a přebírat nové odpovědnosti s ní související. Především ale i v nových tržních podmínkách zajišťovat stoprocentní spolehlivost a překonáváním zákaznických očekávání v oblasti poskytovaných služeb si udržet své zákazníky a získávat nové.

Nové služby a přístupy k zákazníkům

Marketingové aktivity realizované v rámci Transgas, a.s., si v loňském roce kladly za cíl rozvíjet zejména úzkou spolupráci s regionálními distribučními společnostmi, a to jak v oblasti přípravy, tak i následné realizace společných projektů. Příkladem úspěšné spolupráce s regionálními distribučními společnostmi, kde má koncern RWE majoritu, je bezesporu kooperace na podrobném zpracování přípravy projektu re-brandingu, jehož realizace je klíčovým tématem marketingových a komunikačních aktivit roku 2005. Důsledné přípravné práce byly východiskem pro úspěšné zavedení obchodní značky vyjadřující naši příslušnost do mezinárodního koncernu RWE.

V oblasti hledání nových tržních příležitostí byl za spoluúčasti subjektů z celého českého plynárenství, tzn. za participace Transgas, RWE Energy Czech Republic, všech regionálních distribučních společností, Českého plynárenského svazu, České plynárenské unie a řady dalších, zahájen projekt CNG, tedy využití zemního plynu v dopravě. Výsledkem spolupráce zúčastněných je podnikatelský záměr, jehož realizace se předpokládá již během roku 2005. Stejně jako v minulých letech se Transgas, a.s., i v roce 2004 zúčastnil řady tuzemských odborných veletrhů a výstav. S největší expozicí se prezentoval na mezinárodním plynárenském

veletrhu Intergas a na Mezinárodním odborném veletrhu vytápění, ventilace, klimatizační, měřicí, regulační, sanitární a ekologické techniky AQUA-THERM Praha. Transgas, a.s., se rovněž podílel na akcích regionální úrovně.

Komunikační aktivity

V roce 2004 pokračoval rozsáhlý projekt „Plamínekův zásobník vědění – výchova, vzdělávání a osvěta v oblasti zemního plynu“. Jeho cílem je seznámit oslovené cílové skupiny se zemním plynem, zdrojem energie šetrným k životnímu prostředí a umožňujícím potřebný komfort domova. V rámci tohoto projektu jsou pořádány speciálně akce a soutěže pro děti, mládež, pedagogy a rodiče i nejširší veřejnost. V rámci sponzoringu věnuje Transgas, a.s., největší pozornost kulturním projektům. V loňském roce již podesáté podpořil konání Mezinárodního hudebního festivalu Pražské jaro. Byl generálním partnerem brněnského JazzFestu a dalšího dílu putovní výstavy Krásy a tajemství České republiky. Podpořil konání Mezinárodního hudebního festivalu Český Krumlov. Opět se stal oficiálním partnerem Mezinárodního filmového festivalu Karlovy Vary. Ve sportu směřovala finanční pomoc především na podporu Českého olympijského týmu, paralympijského hnutí a dostihového sportu. V oblasti charity Transgas, a.s., zvolil čtyři renomované nadace, které zajišťovaly efektivní a cílené poskytnutí darů potřebným subjektům. Vybrány byly: Nadace Terezy Maxové, pomocí níž Transgas, a.s., pomáhá dětem a mládeži žijícím v dětských domovech a speciálních zařízeních, Nadace Charty 77, konto Bariéry, pomáhající handicapovaným spoluobčanům, a Život 90, jež se věnuje oblasti péče o seniory žijící v domovech důchodců a dalších speciálních zařízeních. Nově byla zahájena spolupráce s Nadací Academia Medica Pragensis. Prostřednictvím této nadace Transgas, a.s., podporuje realizaci vědeckých objevů ve zdravotnictví, ekologických a technických oborech.

Nejvýznamnější zahraniční komunikační aktivitou byla účast Společnosti na 10. ročníku veletrhu Něžtėgaz v Moskvě. Transgas, a.s., se zde prezentoval současně jako spolehlivý a tradiční partner evropských plynárenských firem a ruského plynárenství a zároveň jako člen mezinárodního koncernu RWE.

Výsledkem kvalitních vztahů s obchodními partnery z Ruské federace bylo vydání české verze alba Zlatá mapa Ruska – Mistrovská díla ruského umění. Tato bezesporu ojedinělá kniha, která vznikla ve spolupráci s firmou Gazprom,

v sobě zahrnuje reprodukce nejlepších děl moskevské Státní Treťjakovské galerie a hlavních uměleckých muzeí dalších 25 oblastí Ruska. Transgas, a.s., zdarma předal knihu stovce nejvýznamnějších galerií, muzeí, uměleckých škol a knihoven.

Na konci minulého roku byla vypracována nová komunikační strategie pro následující období. Je založena na jasném vyjádření příslušnosti Transgas do koncernu RWE. Zároveň určuje jednotnost komunikačních aktivit plynárenských společností skupiny RWE v České republice.

3.5 Provoz plynárenské soustavy

Plynárenská soustava Transgas, a.s., která je provozována na základě licencí udělených v souladu s energetickým zákonem č. 458/2000 Sb., je tvořena přepravní soustavou a soustavou podzemních zásobníků plynu.

Přepravní soustava

Přepravní soustava zajišťuje tranzitní přepravu zemního plynu přes území ČR pro zahraniční obchodní partnery, dovoz zemního plynu od zahraničních dodavatelů do ČR, vnitrostátní přepravu zemního plynu tuzemským partnerům, tj. dodávky zemního plynu distribučním plynárenským společností a přímým konečným odběratelům. Dále zajišťuje přepravu zemního plynu skladovaného v podzemních zásobnících plynu.

Místy vstupu do přepravní soustavy jsou hraniční předávací stanice v lokalitách Lanžhot a Hora Svaté Kateřiny na území ČR, Olbernhau na území SRN, čtyři předávací stanice podzemních zásobníků plynu na území ČR. Místy výstupu z přepravní soustavy jsou hraniční předávací stanice Waidhaus na území SRN, Hora Svaté Kateřiny na území ČR, 16 vnitrostátních předávacích stanic a 67 předávacích míst včetně čtyř vlastních regulačních stanic, prostřednictvím nichž je plyn dodáván tuzemským obchodním partnerům.

Z technického hlediska je přepravní soustava Transgas, a.s., tvořena plynovody vysokého

a velmi vysokého tlaku s jmenovitými tlaky od PN 4,0 MPa do PN 8,4 MPa a jmenovitými průměry od DN 65 do DN 1 400 v celkové délce téměř 3 640 km. Dále šesti kompresními stanicemi s instalovaným výkonem 351 MW, dvěma hraničními předávacími stanicemi, 22 vnitrostátními předávacími stanicemi a 67 předávacími místy.

Přepravní soustava Transgas, a.s., je dlouhodobě spolehlivou součástí evropské sítě dálkových plynovodů. Základními kritérii při přepravě přepravní soustavou jsou spolehlivost a bezpečnost. Těmto požadavkům věnují všichni pracovníci resortu provozu a techniky trvalou pozornost. Jsou využívány moderní metody pro stanovení stavu technologických zařízení. Na liniové části jsou v souladu s dlouhodobými plány prováděny periodické vnitřní inspekce plynovodů a následně opravy indikovaných vad. Technický stav turbosoustrojí kompresních stanic je vyhodnocován bezdemontážním diagnostickým měřením jejich parametrů, na jejichž základě je stanovován způsob oprav. V rámci oprav technologických zařízení bylo vyměněno:

- celkem 30 ks netěsných respektive nefunkčních kulových uzávěrů,
 - na kompresních stanicích 3 ks regeneračních výměníků a 10 ks spalovacích komor.
- Výměny kulových uzávěrů se uskutečnily v termínech stanovených plánem odstávek

rozhodujících technologických zařízení, a to v koordinaci se zahraničními i tuzemskými obchodními partnery tak, aby byly minimalizovány důsledky této činnosti na přepravu a dodávky zemního plynu. Po celé hodnocené období tak byla zajištěna plynulá a bezporuchová přeprava a dodávky zemního plynu.

Podzemní zásobníky plynu

Transgas, a.s., provozuje na území České republiky šest podzemních zásobníků plynu v lokalitách Dolní Dunajovice, Tvrdonice, Štramberk, Lobodice, Třanovice a Háje s celkovou uskladňovací kapacitou ve výši 2 055 mil. m³. Pro zajištění zásobování tuzemských odběratelů

se dále využívá smluvně pronajatá kapacita podzemních zásobníků.

Úlohou podzemních zásobníků plynu je uskladňovat přebytky plynu v letním období, krýt sezónní zimní odběry včetně odběrových špiček v období s minimálními venkovními teplotami, tj. zajištění vyrovnané bilance mezi zdroji a spotřebou zemního plynu v České republice. Vytvářený objem zásob plynu před zimním obdobím, dostatečný těžební výkon a bezporuchový provoz podzemních zásobníků plynu, zejména v těžebním období, zabezpečuje spolehlivé zásobování, a tím i plnění závazků vyplývajících z obchodních smluv uzavřených Transgas, a.s., s tuzemskými odběrateli zemního plynu.

3.6 Lidské zdroje

V roce 2004 byly v Transgas, a.s., uskutečněny další zásadní změny strukturálního uspořádání Společnosti spojené s racionalizací některých činností. Tato opatření se výrazným způsobem odrazila nejen v poklesu celkového počtu zaměstnanců zejména v provozních útvech, ale rovněž ve snížení osobních nákladů Společnosti.

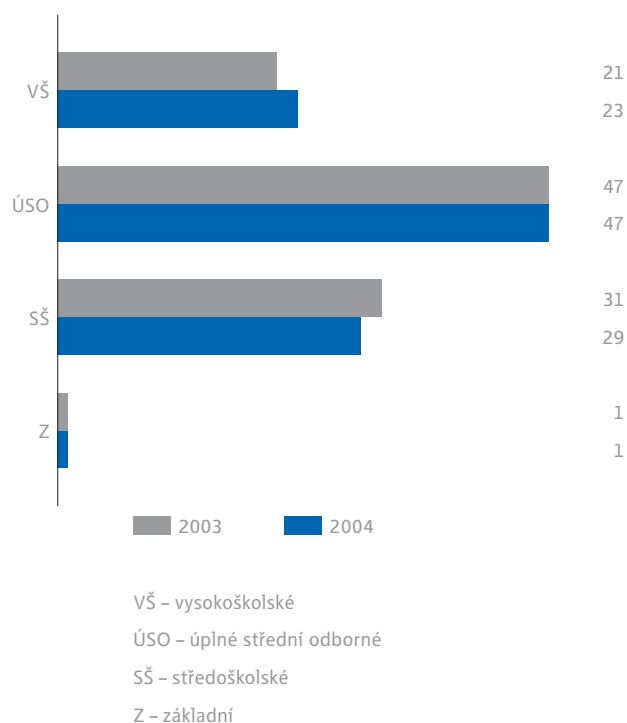
| rok (k 31. 12.) | 2001 | 2002 | 2003 | 2004 |
|-----------------|-------|-------|-------|-------|
| provozy | 1 004 | 955 | 894 | 763 |
| ředitelství | 447 | 454 | 460 | 452 |
| celkem | 1 451 | 1 409 | 1 354 | 1 215 |
| z toho dělníků | 577 | 535 | 483 | 410 |
| THP | 874 | 874 | 871 | 805 |

Mzdy

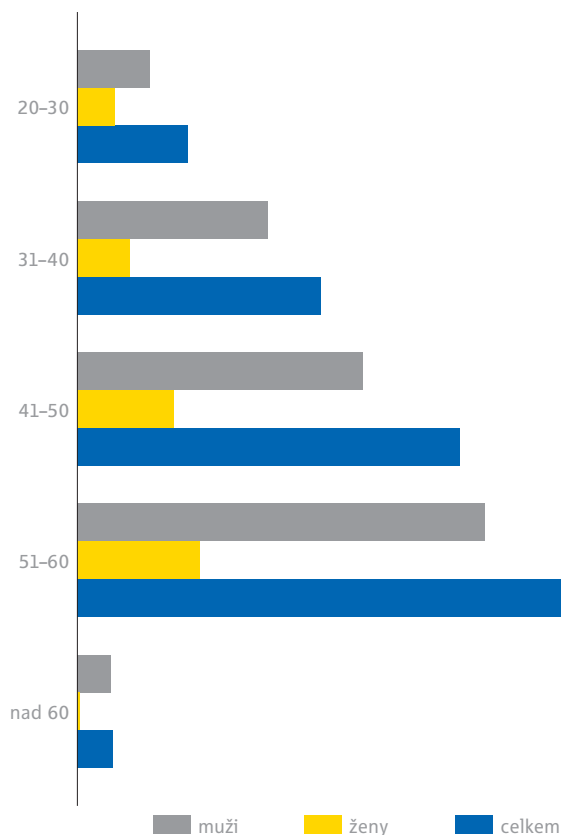
Mzdový vývoj probíhal v souladu s platnými principy odměňování a se zásadami dohodnutými v kolektivní smlouvě Transgas, a.s. Index nárůstu průměrné mzdy o 8,83 % oproti předchozímu roku byl ve značné míře ovlivněn restrukturalizací Společnosti v daném roce, při níž došlo k výrazné změně profesní a kvalifikační struktury zaměstnanců v důsledku odchodu zaměstnanců s nižší kvalifikační úrovní (nižší průměrnou mzdou) a nástupem zaměstnanců

s vyšší kvalifikační úrovní a specialistů s vyšší mzdy přesahující průměrnou mzdu Společnosti.

Struktura zaměstnanců dle ukončeného vzdělání (stav k 31. 12. 2004, v %)



Věková struktura zaměstnanců (stav k 31. 12. 2004)



Odborná příprava a rozvoj zaměstnanců

Vedle legislativních, jazykových, účelových a specializačních vzdělávacích aktivit reagoval Program profesního rozvoje na změny v nárocích na vzdělávání vyvolané zostřující se konkurencí

v důsledku otevírání se trhu s energiemi, restrukturalizací Společnosti a nasazením společného informačního systému SAP, jež podmiňují zvyšování výkonnosti Společnosti. Při realizaci tohoto programu vynaložila naše Společnost na udržování, prohlubování a zvyšování kvalifikace svých zaměstnanců 3,71 % mzdových nákladů roku 2004, přičemž celkem bylo v 1 384 vzdělávacích akcích školeny 7 761 zaměstnanců a průměrné roční výdaje na vzdělávání jednoho zaměstnance Společnosti činily 15 227 Kč.

Sociální politika

S ohledem na probíhající organizační změny Společnosti byla opatření, která vedení Společnosti uskutečnilo v sociální oblasti, směřována po dohodě s odborovou organizací zejména do programu pomoci uvolňovaným zaměstnancům. Patří sem např. podpora při vyhledávání nového pracovního uplatnění včetně příspěvku na rekvalifikaci či nadstandardní odstupné.

V závěru roku 2004 bylo realizováno rozhodnutí představenstva Transgas, a.s., o rozšíření systému zaměstnaneckých výhod zavedením příspěvku na životní pojištění.

3.7 Ochrana životního prostředí

Transgas, a.s., pokračoval v roce 2004 ve všech svých provozech v realizaci technických opatření zaměřených na hospodárnější využívání primárních zdrojů (odběry vod, energií) i na šetrnější přístup k jednotlivým složkám životního prostředí (modernizace čistíren odpadních vod, důslednější třídění odpadů a další snížení jejich produkce, nižší emise škodlivých látek do ovzduší).

Prohloubila se oboustranná spolupráce s kolegy ze skupiny RWE. Byly akceptovány „majákové projekty“ – soubor koncepčních úkolů v ochraně životního prostředí.

Transgas, a.s., rovněž aktivně vstupoval a vstupuje do připomínkování nově vznikajících legislativních předpisů v environmentální oblasti a jejich harmonizaci s právním stavem EU. Pilotní projekt „Monitorovací systém vodního hospodářství“, jenž umožňuje sestavit vodní bilanci celého areálu v reálném čase a zpracovat centrálně veškeré administrativní náležitosti vodního hospodářství, byl již realizován na kompresní stanici Veselí nad Lužnicí. V roce 2004 byla završena přípravná fáze likvidace ekologických škod. Skončil průzkum jednotlivých lokalit a došlo ke zpřesnění rozsahu technických prací na vlastní likvidaci škod,

ke které dojde v roce 2005. Likvidace starých ekologických zátěží je na základě schváleného ekologického auditu v rámci privatizačního projektu hrazena Fondem národního majetku ČR. Prakticky celý rok probíhala příprava na Evropský systém obchodování s emisemi skleníkových plynů tak, aby byla firma na příslušnou legislativu připravena jak po stránce technické, tak i administrativní a organizační. Proto byla zprovozněna speciální intranetová utilita emisního monitorovacího systému, která

poskytuje přehled o množství vypuštěného oxidu uhličitého z jednotlivých provozů Transgas, a.s., za určité zvolené období a samozřejmě přehled o trendech a historických emisích tohoto skleníkového plynu.

Na intranetové platformě byl koncem roku 2004 spuštěn zkušební provoz environmentálního informačního systému s cílem snížit potřebu lidských zdrojů, zrychlit informační toky a zpřesnit legislativou vyžadovaná data.

3.8 Následné události

V rámci restrukturalizace resortu provozu a techniky byla provedena organizační a technická příprava pro zajištění provozu plynárenské soustavy Transgas, a.s., v roce 2005, kdy nově vznikly provozní oblasti, zajišťující obsluhu a inspekci technologických zařízení přepravní soustavy a podzemních zásobníků plynu, a dále střediska údržby, zajišťující potřebné opravy a údržbu technologických zařízení pro jednotlivé provozní oblasti a podzemní zásobníky při uplatnění podpory systémů

IT - SAP Classic, především s použitím modulu údržby PM.

S účinností od 1. 1. 2005 jsou služby IT zajišťovány dceřinou společností RWE Energy Customer Services CZ, a.s.

Dne 14. 2. 2005 rozhodl jediný akcionář v působnosti valné hromady o změně stanov, kterou se mění obchodní firma Společnosti na RWE Transgas, a.s. Tato změna je zapsána do obchodního rejstříku s účinností od 1. 4. 2005.

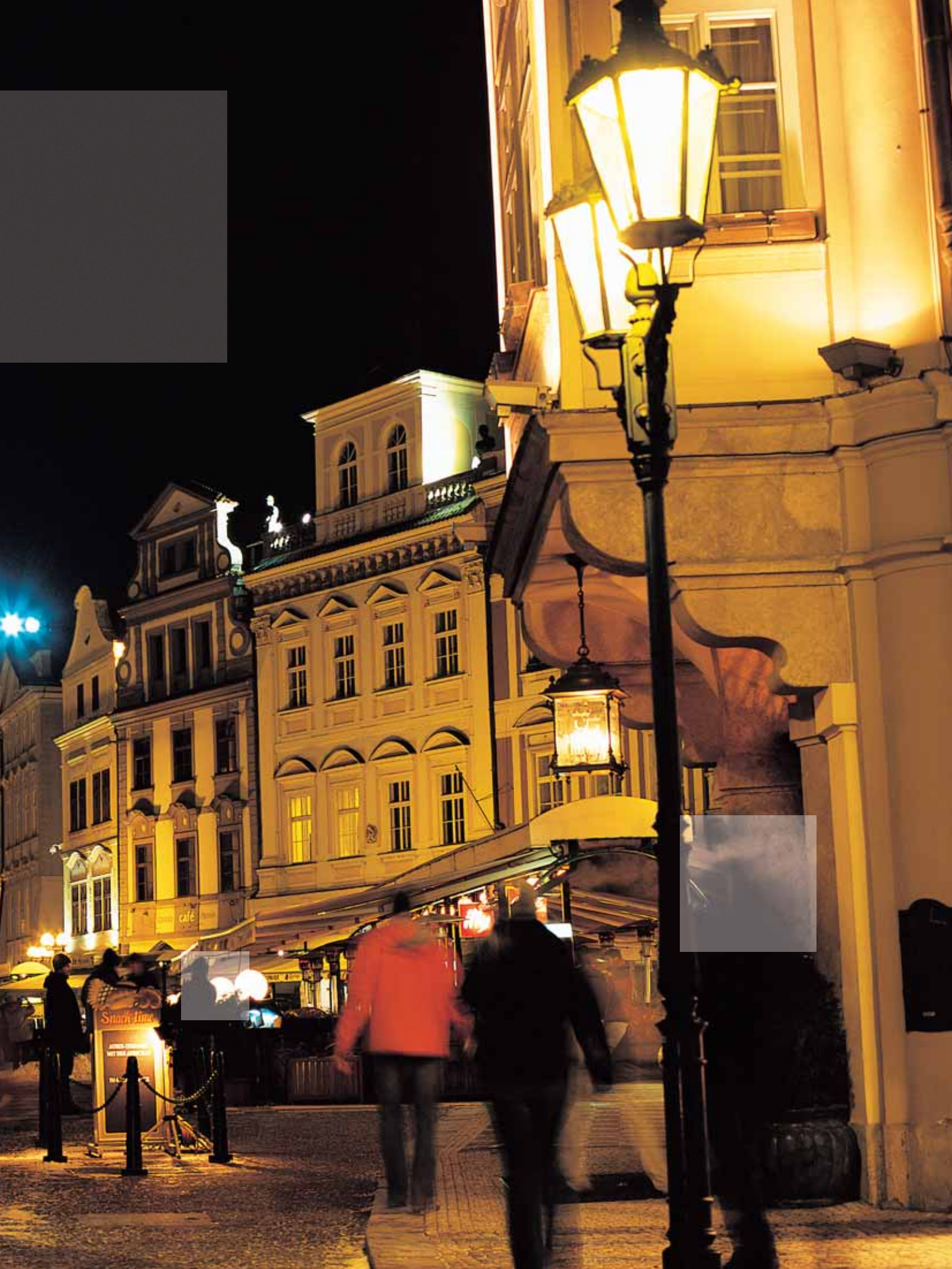
3.9 Výhled

Období příštích několika let lze směle označit za přelomové ve vývoji sektoru plynárenství. Česká republika se připojí k celoevropskému trendu liberalizace trhu, se kterým spojují všichni účastníci velká očekávání. Transgas, a.s., bude muset spolu s ostatními plynárenskými společnostmi, koncovými zákazníky i státními subjekty projít složitým procesem. Podle novely energetického zákona, která vstoupila v platnost od 30. 12. 2004, uskuteční Transgas, a.s., k 1. 1. 2006 právní oddělení přepravy zemního plynu od činnosti obchodníka se zemním plynem, tzv. unbundling, který představuje principiální zásah do organizace Společnosti. Z tohoto důvodu se musejí upravit procesy Společnosti, informační systémy i pracovní postupy jednotlivých zaměstnanců.

Od dubna 2005 tuzemské plynárenské společnosti skupiny RWE vystupují pod novými obchodními značkami. Významným úkolem komunikačních aktivit v roce 2005 tak bude seznámit veřejnost a ostatní cílové skupiny s těmito změnami.

Nové dynamické prostředí bude navíc vytvářet rostoucí nároky na plnění potřeb těch zákazníků, kteří si jako zdroj energie vybrali zemní plyn anebo využívají služeb Transgas, a.s., k přepravě zemního plynu. Společnost považuje za samozřejmou výzvu i v následujícím období udělat maximum proto, aby byla vždy spolehlivým a pružným obchodním partnerem.





4. Finanční část

4.1 Účetní závěrka

Rozvaha

(v celých tisících Kč)

| | | 31. 12. 2004 | | 30. 12. 2003 | |
|----------------|---|-------------------|---------------------|-------------------|-------------------|
| Označení | AKTIVA | Brutto | Korekce | Netto | Netto |
| a | b | 1 | 2 | 3 | 4 |
| | Aktiva celkem | 71 781 013 | - 22 461 494 | 49 319 519 | 56 576 040 |
| B. | Dlouhodobý majetek | 44 856 471 | - 22 461 463 | 22 395 008 | 23 218 946 |
| B. I. | Dlouhodobý nehmotný majetek | 578 036 | - 406 016 | 172 020 | 161 612 |
| | 2. Nehmotné výsledky výzkumu a vývoje | 269 467 | - 211 466 | 58 001 | 54 658 |
| | 3. Software | 279 096 | - 188 326 | 90 770 | 98 250 |
| | 4. Ocenitelná práva | 13 036 | - 6 224 | 6 812 | 6 966 |
| | 7. Nedokončený dlouhodobý nehmotný majetek | 16 437 | | 16 437 | 1 738 |
| B. II. | Dlouhodobý hmotný majetek | 42 616 183 | - 22 055 447 | 20 560 736 | 21 324 167 |
| B. II. | 1. Pozemky | 98 485 | | 98 485 | 96 223 |
| | 2. Stavby | 32 448 588 | - 15 074 045 | 17 374 543 | 18 128 304 |
| | 3. Samostatné movité věci a soubory movitých věcí | 9 268 310 | - 6 981 402 | 2 286 908 | 2 461 360 |
| | 6. Jiný dlouhodobý hmotný majetek | 2 100 | | 2 100 | 2 100 |
| | 7. Nedokončený dlouhodobý hmotný majetek | 798 641 | | 798 641 | 636 138 |
| | 8. Poskytnuté zálohy na dlouhodobý hmotný majetek | 59 | | 59 | 42 |
| B. III. | Dlouhodobý finanční majetek | 1 662 252 | | 1 662 252 | 1 733 167 |
| B. III. | 1. Podíly v ovládaných a řízených osobách | 215 636 | | 215 636 | 248 039 |
| | 3. Ostatní dlouhodobé cenné papíry a podíly | 1 426 948 | | 1 426 948 | 1 481 149 |
| | 4. Půjčky a úvěry - ovládající a řídicí osoba, podstatný vliv | 17 789 | | 17 789 | |
| | 5. Jiný dlouhodobý finanční majetek | 1 879 | | 1 879 | 1 979 |
| | 6. Pořizovaný dlouhodobý finanční majetek | | | | 2 000 |

Rozvaha (pokračování)

| | | 31. 12. 2004 | | 30. 12. 2003 | |
|----------------|---|-------------------|-------------|-------------------|-------------------|
| Označení | AKTIVA | Brutto | Korekce | Netto | Netto |
| a | b | 1 | 2 | 3 | 4 |
| C. | Oběžná aktiva | 26 838 484 | - 31 | 26 838 453 | 33 123 802 |
| C. I. | Zásoby | 7 852 877 | | 7 852 877 | 10 798 250 |
| C. I. | 1. Materiál | 63 546 | | 63 546 | 79 487 |
| | 3. Výrobky | 7 759 920 | | 7 759 920 | 10 391 690 |
| | 6. Poskytnuté zálohy na zásoby | 29 411 | | 29 411 | 327 073 |
| C. II. | Dlouhodobé pohledávky | 1 103 | | 1 103 | 7 270 |
| C. II. | 1. Pohledávky z obchodních vztahů | 1 103 | | 1 103 | |
| | 2. Pohledávky - ovládající a řídicí osoba | | | | 7 270 |
| C. III. | Krátkodobé pohledávky | 18 817 650 | - 31 | 18 817 619 | 21 486 963 |
| C. III. | 1. Pohledávky z obchodních vztahů | 3 639 261 | - 31 | 3 639 230 | 3 411 750 |
| | 2. Pohledávky k podnikům ve skupině | 13 690 583 | | 13 690 583 | 16 681 496 |
| | 6. Stát - daňové pohledávky | | | | 450 507 |
| | 8. Dohadné účty aktivní | 682 200 | | 682 200 | 552 600 |
| | 9. Jiné pohledávky | 805 606 | | 805 606 | 390 610 |
| C. IV. | Krátkodobý finanční majetek | 166 854 | | 166 854 | 831 319 |
| C. IV. | 1. Peníze | 1 598 | | 1 598 | 1 886 |
| | 2. Účty v bankách | 165 256 | | 165 256 | 829 433 |
| D. I. | Časové rozlišení | 86 058 | | 86 058 | 233 292 |
| D. I. | 1. Náklady příštích období | 75 610 | | 75 610 | 87 380 |
| | 3. Příjmy příštích období | 10 448 | | 10 448 | 145 912 |

Rozvaha (pokračování)

| Označení | PASIVA | 31. 12. 2004 | 31. 12. 2003 |
|----------------|--|-------------------|-------------------|
| a | b | 6 | 7 |
| | Pasiva celkem | 49 319 519 | 56 576 040 |
| A. | Vlastní kapitál | 42 010 125 | 48 647 110 |
| A. I. | Základní kapitál | 29 240 308 | 36 550 385 |
| A. I. | 1. Základní kapitál | 29 240 308 | 36 550 385 |
| A. II. | Kapitálové fondy | 816 894 | 1 043 384 |
| | 2. Ostatní kapitálové fondy | 5 | |
| | 3. Oceňovací rozdíly z přecenění majetku a závazků | 816 889 | 1 043 384 |
| A. III. | Rezervní fondy, nedělitelný fond a ostatní fondy ze zisku | 4 351 074 | 3 995 447 |
| A. III. | 1. Zákonný rezervní fond / Nedělitelný fond | 4 323 105 | 3 970 210 |
| | 2. Statutární a ostatní fondy | 27 969 | 25 237 |
| A. V. | Výsledek hospodaření běžného účetního období | 7 601 849 | 7 057 894 |
| B. | Cizí zdroje | 7 306 407 | 7 864 392 |
| B. I. | Rezervy | 565 151 | 435 563 |
| B. I. | 1. Rezervy podle zvláštních právních předpisů | 184 582 | 194 865 |
| | 3. Rezerva na daň z příjmů | 109 661 | |
| | 4. Ostatní rezervy | 270 908 | 240 698 |
| B. II. | Dlouhodobé závazky | 586 389 | 502 682 |
| | 10. Odložený daňový závazek | 586 389 | 502 682 |
| B. III. | Krátkodobé závazky | 6 154 867 | 6 926 147 |
| B. III. | 1. Závazky z obchodních vztahů | 715 958 | 476 934 |
| | 2. Závazky k podnikům ve skupině | 1 245 725 | 1 378 086 |
| | 5. Závazky k zaměstnancům | 484 | 337 |
| | 6. Závazky ze sociálního zabezpečení a zdravotního pojištění | 24 350 | 21 820 |
| | 7. Stát - daňové závazky a dotace | 781 811 | 194 446 |
| | 8. Krátkodobé přijaté zálohy | 381 753 | 201 929 |
| | 10. Dohadné účty pasivní | 2 190 632 | 3 761 400 |
| | 11. Jiné závazky | 814 154 | 891 195 |
| C. I. | Časové rozlišení | 2 987 | 64 538 |
| C. I. | 1. Výdaje příštích období | 2 984 | 1 217 |
| | 2. Výnosy příštích období | 3 | 63 321 |

Výkaz zisku a ztráty

(v celých tisících Kč)

| Označení | TEXT | Skutečnost v účetním období | |
|----------|---|-----------------------------|-------------------|
| | | 2004 | 2003 |
| a | b | 1 | 2 |
| II. | Výkony | 55 223 864 | 55 974 456 |
| II. | 1. Tržby za prodej vlastních výrobků a služeb | 57 839 047 | 55 624 247 |
| | 2. Změna stavu zásob vlastní činnosti | - 2 631 769 | 319 313 |
| | 3. Aktivace | 16 586 | 30 896 |
| B. | Výkonová spotřeba | 42 894 798 | 45 199 159 |
| B. | 1. Spotřeba materiálu a energie | 41 654 481 | 44 150 415 |
| B. | 2. Služby | 1 240 317 | 1 048 744 |
| + | Přidaná hodnota | 12 329 066 | 10 775 297 |
| C. | Osobní náklady | 692 752 | 677 224 |
| C. | 1. Mzdové náklady | 500 233 | 493 800 |
| C. | 2. Odměny členům orgánů společnosti a družstva | 3 338 | 4 015 |
| C. | 3. Náklady na sociální zabezpečení a zdravotní pojištění | 189 181 | 179 409 |
| D. | Daně a poplatky | 47 357 | 11 057 |
| E. | Odpisy dlouhodobého nehmotného a hmotného majetku | 1 437 458 | 1 473 556 |
| III. | Tržby z prodeje dlouhodobého majetku a materiálu | 16 162 | 6 817 |
| III. | 1. Tržby z prodeje dlouhodobého majetku | 15 412 | 5 749 |
| | 2. Tržby z prodeje materiálu | 750 | 1 068 |
| F. | Zůstatková cena prodaného dlouhodobého majetku a materiálu | 147 043 | 1 048 |
| F. | 1. Zůstatková cena prodaného dlouhodobého majetku | 146 144 | 1 044 |
| | 2. Prodaný materiál | 899 | 4 |
| G. | Zvýšení (+) / snížení (-) rezerv a opravných položek v provozní oblasti a komplexních nákladů příštích období | - 125 600 | - 1 087 514 |
| IV. | Ostatní provozní výnosy | 36 499 | 22 916 |
| H. | Ostatní provozní náklady | 228 115 | 192 330 |
| * | Provozní výsledek hospodaření | 9 954 602 | 9 537 329 |

Výkaz zisku a ztráty (pokračování)

| Označení | TEXT | Skutečnost v účetním období | |
|----------|---|-----------------------------|-------------------|
| | | 2004 | 2003 |
| a | b | 1 | 2 |
| VI. | Tržby z prodeje cenných papírů a podílů | 50 421 | 5 366 253 |
| J. | Prodané cenné papíry a podíly | 136 642 | 5 381 817 |
| VII. | Výnosy z dlouhodobého finančního majetku | 82 967 | 72 485 |
| VII. 1. | Výnosy z podílů v ovládaných a řízených osobách a účetních jednotkách pod podstatným vlivem | 82 967 | 72 485 |
| VIII. | Výnosy z krátkodobého finančního majetku | | 55 716 |
| IX. | Výnosy z přecenění cenných papírů a derivátů | 70 118 | |
| L. | Náklady z přecenění cenných papírů a derivátů | 7 597 | |
| M. | Zvýšení (+) / snížení (-) rezerv a opravných položek ve finanční oblasti | - 69 942 | 69 942 |
| X. | Výnosové úroky | 338 771 | 428 306 |
| N. | Nákladové úroky | 29 523 | 10 163 |
| XI. | Ostatní finanční výnosy | 821 018 | 676 109 |
| O. | Ostatní finanční náklady | 1 061 821 | 537 137 |
| * | Finanční výsledek hospodaření | 197 654 | 599 810 |
| Q. | Daň z příjmů za běžnou činnost | 2 741 874 | 3 079 245 |
| Q. 1. | - splatná | 2 658 167 | 2 553 160 |
| Q. 2. | - odložená | 83 707 | 526 085 |
| ** | Výsledek hospodaření za běžnou činnost | 7 410 382 | 7 057 894 |
| XIII. | Mimořádné výnosy | 191 467 | |
| * | Mimořádný výsledek hospodaření | 191 467 | |
| *** | Výsledek hospodaření za účetní období (+/-) | 7 601 849 | 7 057 894 |
| | Výsledek hospodaření před zdaněním | 10 343 723 | 10 137 139 |



Přehled o změnách vlastního kapitálu

Rok končící 31. prosince 2004

| | Základní kapitál | Sociální fond | Zákonný rezervní fond | Kapitálové fondy | Nerozdělený zisk | Celkem |
|--|-------------------------|----------------------|------------------------------|-------------------------|-------------------------|-------------------|
| | tis. Kč | tis. Kč | tis. Kč | tis. Kč | tis. Kč | tis. Kč |
| Zůstatek k 1. lednu 2003 | 36 550 385 | 14 814 | 3 605 141 | 1 076 191 | 7 301 369 | 48 547 900 |
| Použití sociálního fondu | 0 | - 19 935 | 0 | 0 | 0 | - 19 935 |
| Oceňovací rozdíly z přecenění na reálnou hodnotu | | | | | | |
| - u finančních derivátů | 0 | 0 | 0 | 218 794 | 0 | 218 794 |
| - u investic | 0 | 0 | 0 | - 251 601 | 0 | - 251 601 |
| Rozdělení zisku | 0 | 30 358 | 365 069 | 0 | - 395 427 | 0 |
| Vyplacené dividendy | 0 | 0 | 0 | 0 | - 6 905 942 | - 6 905 942 |
| Výsledek hospodaření za účetní období | 0 | 0 | 0 | 0 | 7 057 894 | 7 057 894 |
| Zůstatek k 31. prosinci 2003 | 36 550 385 | 25 237 | 3 970 210 | 1 043 384 | 7 057 894 | 48 647 110 |
| Snížení základního kapitálu | - 7 310 077 | 0 | 0 | 0 | 0 | - 7 310 077 |
| Použití sociálního fondu | 0 | - 29 263 | 0 | 0 | 0 | - 29 263 |
| Oceňovací rozdíly z přecenění na reálnou hodnotu | | | | | | |
| - u finančních derivátů | 0 | 0 | 0 | - 191 467 | 0 | - 191 467 |
| - u investic | 0 | 0 | 0 | - 35 028 | 0 | - 35 028 |
| Ostatní kapitálové fondy | | | | | | |
| - nepeněžní vklad | 0 | 0 | 0 | 5 | 0 | 5 |
| Rozdělení zisku | 0 | 31 995 | 352 895 | 0 | - 384 890 | 0 |
| Vyplacené dividendy | 0 | 0 | 0 | 0 | - 6 673 004 | - 6 673 004 |
| Výsledek hospodaření za účetní období | 0 | 0 | 0 | 0 | 7 601 849 | 7 601 849 |
| Zůstatek k 31. prosinci 2004 | 29 240 308 | 27 969 | 4 323 105 | 816 894 | 7 601 849 | 42 010 125 |

Přehled o peněžních tocích

Rok končící 31. prosince 2004

| | 2004 | 2003 |
|---|-------------------|--------------------|
| | tis. Kč | tis. Kč |
| Peněžní toky z provozní činnosti | | |
| Účetní zisk (+) z běžné činnosti před zdaněním | 10 152 256 | 10 137 139 |
| A.1 Úpravy o nepeněžní operace: | 996 537 | - 149 441 |
| A.1.1 Odpisy stálých aktiv | 1 437 458 | 1 473 556 |
| A.1.2 Změna stavu opravných položek | - 195 541 | - 1 087 513 |
| A.1.3 Ztráta (+) z prodeje stálých aktiv | 216 953 | 10 860 |
| A.1.4 Výnosy z dividend a podílů na zisku | - 153 085 | - 128 201 |
| A.1.5 Vyúčtované nákladové a výnosové úroky | - 309 248 | - 418 143 |
| Čistý peněžní tok z provozní činnosti před zdaněním, změnami oběžných prostředků a mimořádnými položkami | 11 148 793 | 9 987 698 |
| A.2 Změny stavu nepeněžních složek pracovního kapitálu: | 1 880 269 | 1 192 062 |
| A.2.1 Změna stavu pohledávek a přechodných účtů aktiv | - 357 038 | - 213 559 |
| A.2.2 Změna stavu krátkodobých závazků a přechodných účtů pasiv | - 708 065 | 2 013 167 |
| A.2.3 Změna stavu zásob | 2 945 372 | - 607 546 |
| A.** Čistý peněžní tok z provozní činnosti před zdaněním a mimořádnými položkami | 13 029 062 | 11 179 760 |
| A.3 Úroky vyplacené | - 26 538 | - 10 163 |
| A.4 Úroky přijaté | 328 353 | 428 306 |
| A.5 Zaplacená daň z příjmů za běžnou činnost | - 2 097 998 | - 4 050 862 |
| A.6 Mimořádné příjmy a výdaje | 191 467 | 0 |
| A.7 Přijaté dividendy a podíly na zisku | 153 085 | 128 201 |
| A *** Čistý peněžní tok z provozní činnosti | 11 577 431 | - 7 675 242 |

Přehled o peněžních tocích (pokračování)

| | 2004 | 2003 | |
|---|---|---------------------|---------------------|
| | tis. Kč | tis. Kč | |
| Peněžní toky z investiční činnosti | | | |
| B.1 | Výdaje spojené s nabytím stálých aktiv | - 912 802 | - 807 489 |
| B.2 | Příjmy z prodeje stálých aktiv | 15 412 | 5 749 |
| B*** | Čistý peněžní tok z investiční činnosti | - 897 390 | - 801 740 |
| Peněžní toky z finanční činnosti | | | |
| C.1 | Změna stavu dlouhodobých a krátkodobých závazků a pohledávek | 2 667 838 | - 6 243 483 |
| C.2 | Změna stavu vlastního kapitálu: | - 14 012 344 | - 6 925 877 |
| C.2.1 | Snížení peněžních prostředků z titulu snížení základního kapitálu | - 7 310 077 | 0 |
| C.2.2 | Vypacení podílu na vlastním kapitálu akcionářům | 0 | 0 |
| C.2.3 | Další vklady akcionářů do vlastního kapitálu | 0 | 0 |
| C.2.4 | Úhrada ztráty společnosti | 0 | 0 |
| C.2.5 | Přímé platby na vrub fondů | - 29 263 | - 19 935 |
| C.2.6 | Vypacené dividendy | - 6 673 004 | - 6 905 942 |
| C*** | Čisté peněžní toky z finanční činnosti | - 11 344 506 | - 13 169 360 |
| | Čisté zvýšení / snížení peněžních prostředků a peněžních ekvivalentů | - 664 395 | - 6 295 958 |
| | Stav peněžních prostředků a peněžních ekvivalentů na počátku roku | 831 319 | 7 127 277 |
| | Stav peněžních prostředků a peněžních ekvivalentů na konci roku | 166 854 | 831 319 |

4.2 Příloha účetní závěrky

Rok končí 31. prosince 2004

1. Všeobecné informace

Transgas, a.s. (dále „Společnost“) byla zapsána do obchodního rejstříku dne 18. června 2001. Sídlo společnosti je v Praze 10 - Strašnice, Limuzská 12/3135, Česká republika. Podle zápisu v obchodním rejstříku je hlavním předmětem podnikání Společnosti přeprava, uskladňování a obchod s plynem podle zákona

č. 458/2000 Sb., o podmínkách podnikání a výkonu státní správy v energetických odvětvích a o změně některých zákonů. IČ Společnosti je 26460815.

Jediným akcionářem Společnosti je RWE Gas International B.V.

Složení představenstva k 31. prosinci 2004 bylo následující:

| | Funkce | Den vzniku funkce |
|-----------------------------|---------------|--|
| Dr. Ulrich Jobs | předseda | 5. května 2004 (členem od 1. května 2004) |
| Martin Friedrich Herrmann | místopředseda | 13. října 2004 (členem od 17. května 2002) |
| Prof. Dr.-Ing. Klaus Homann | člen | 17. května 2002 |
| Ing. Jan Nehoda | člen | 19. června 2003 |
| Milada Vlasáková | člen | 17. května 2002 |

S účinností ke dni 1. května 2004 byl na základě rozhodnutí jediného akcionáře Společnosti zvolen členem představenstva Dr. Ulrich Jobs, který byl s účinností od 5. května 2004 zvolen do funkce předsedy představenstva.

Dne 4. května 2004 odstoupil z funkce předsedy představenstva Prof. Dr.-Ing. Klaus Homann s tím, že bude i nadále vykonávat funkci člena představenstva Společnosti.

Dne 13. října 2004 byl Martin Friedrich Herrmann zvolen místopředsedou představenstva.



Složení dozorčí rady k 31. prosinci 2004 bylo následující:

| | Funkce | Den vzniku funkce |
|------------------------------|---------------|--|
| Dr. Andreas Radmacher | předseda | 19. května 2004 (členem od 20. dubna 2004) |
| Heinz-Werner Ufer | místopředseda | 19. května 2004 (členem od 20. dubna 2004) |
| Dr. Werner Roos | člen | 20. dubna 2004 |
| Lutz Michael Liebau | člen | 31. srpna 2004 |
| Sybe Visser | člen | 17. května 2002 |
| Ing. Jaroslav Ungerman, CSc. | člen | 17. května 2002 |
| Ing. Radomír Kincl | člen | 12. června 2002 |
| Ing. Stanislav Stanec | člen | 12. června 2002 |
| Šárka Vojíková | člen | 12. června 2002 |

V průběhu roku 2004 došlo na základě rozhodnutí jediného akcionáře Společnosti ve složení dozorčí rady k následujícím personálním změnám:

Ke dni 20. dubna 2004 byli odvoláni Dr. Manfred Hermann Otto Scholle, Dr. Ingo Albert Otto Westen, Dipl.-Volksw. Gottfried Gustav Friedrich Spelsberg-Korspeter a Dipl.-Ing. Marc Hall a na jejich místo byli zvoleni Dr. Andreas Radmacher, Heinz-Werner Ufer a Dr. Werner Roos.

Dne 19. května 2004 byl Dr. Andreas Radmacher zvolen předsedou a Heinz-Werner Ufer místopředsedou dozorčí rady.

Dne 31. srpna 2004 byl na základě rozhodnutí jediného akcionáře zvolen členem dozorčí rady Lutz Michael Liebau.

Společnost je členěna následujícím způsobem:

Nejvyšším orgánem Společnosti je valná hromada. Statutárním orgánem, který řídí činnost Společnosti a jedná jejím jménem, je představenstvo. Dozorčí rada je kontrolním orgánem Společnosti.

Správa Společnosti se člení do pěti resortů (finance, obchod, provoz a technika, strategie a komunikace, sdílené služby), které jsou řízeny příslušnými členy představenstva.

2. Účetní postupy

a) Základní zásady vedení účetnictví

Účetní závěrka je sestavena v souladu s účetními předpisy platnými v České republice a Českými účetními standardy. Účetnictví je vedeno v historických cenách kromě níže popsaných případů. Deriváty a krátkodobé cenné papíry jsou vykázány v reálné hodnotě. Částky v účetní závěrce a v příloze jsou zaokrouhleny na tisíce českých korun, není-li uvedeno jinak.

b) Dlouhodobý nehmotný majetek

Dlouhodobý nehmotný majetek se oceňuje v pořizovacích cenách. Veškeré výdaje na výzkum jsou účtovány do nákladů. Výdaje na vývoj jsou aktivovány jako nehmotný majetek a vykázány v pořizovací ceně. Všechny ostatní výdaje na vývoj jsou účtovány do nákladů průběžně při jejich vzniku.

Dlouhodobý nehmotný majetek je odepisován metodou rovnoměrných odpisů na základě jeho předpokládané životnosti. Společnost uplatňuje časový odpis v délce trvání 4 nebo 6 let.

Pokud zůstatková hodnota aktiva přesahuje jeho odhadovanou zpětně ziskatelnou částku, je zůstatková hodnota aktiva snížena o opravnou položku na tuto zpětně ziskatelnou částku.

Nehmotný majetek, jehož doba použitelnosti je delší než 1 rok a pořizovací cena nepřevyšuje 60 000 Kč za položku, je jednorázově účtován do nákladů a veden do skončení jeho používání v operativní evidenci.

Technické zhodnocení dlouhodobého nehmotného majetku, pořízeného po 1. lednu 2001 a přesahující 60 000 Kč za rok, resp. pořízeného do 31. prosince 2000 a přesahující 40 000 Kč za rok, je aktivováno.

c) Dlouhodobý hmotný majetek

Nakoupený dlouhodobý hmotný majetek je vykázán v pořizovacích cenách, které zahrnují cenu, za kterou byl majetek pořízen, náklady na dopravu, clo a další náklady s pořízením související.

Odpisy dlouhodobého hmotného majetku jsou vypočteny metodou rovnoměrných odpisů na základě jeho předpokládané životnosti následujícím způsobem:

| | |
|-------------------|-------------|
| Budovy a stavby | 30 – 50 let |
| Stroje a zařízení | 3 – 29 let |
| Inventář | 3 – 7 let |
| Motorová vozidla | 3 – 7 let |

Společnost používá rozdílné účetní a daňové odpisy dlouhodobého hmotného majetku. Náklady na opravy a údržbu dlouhodobého hmotného majetku se účtují přímo do nákladů. Rezerva je tvořena na pravidelné inspekce plynovodní soustavy a na opravy, které bude podle odhadu vedení třeba provést v budoucích účetních obdobích. Technické zhodnocení dlouhodobého hmotného majetku přesahující 40 000 Kč za rok je aktivováno.

Dlouhodobý hmotný majetek, jehož doba použitelnosti je delší než 1 rok a pořizovací cena je vyšší než 10 000 Kč a nižší než 40 000 Kč za položku, je odepisován metodou rovnoměrných odpisů po dobu 24 měsíců od data zařazení. Pokud zůstatková hodnota aktiva přesahuje jeho odhadovanou zpětně ziskatelnou částku, pak je zůstatková hodnota aktiva snížena o opravnou položku na tuto zpětně ziskatelnou částku.

d) Majetkové účasti ve společnostech s rozhodujícím vlivem

Společnost s rozhodujícím vlivem (dceřiná společnost) je podnik, jehož finanční a provozní procesy Společnost může ovládat s cílem získávat přínosy z jeho činnosti.

Majetkové účasti ve společnostech s rozhodujícím vlivem jsou oceněny metodou ekvivalence. Majetková účast je při pořízení oceněna pořizovací cenou, která je upravována na hodnotu odpovídající míře účasti Společnosti na vlastním kapitálu v dceřiné společnosti.

V souladu s českými účetními předpisy Společnost nesestavuje konsolidovanou účetní závěrku, jelikož je sama ovládanou osobou zahrnutou do konsolidačního celku mateřské společnosti, která pro sestavení konsolidované účetní závěrky používá Mezinárodní standardy účetního výkaznictví.

e) Ostatní cenné papíry a podíly

Společnost rozděljuje cenné papíry a podíly, které nejsou majetkovou účastí, do následujících kategorií: cenné papíry k obchodování, realizovatelné cenné papíry a cenné papíry držené do splatnosti.

Cenné papíry a podíly jsou zahrnuty do stálých aktiv, pokud vedení Společnosti nezamýšlí jejich prodej během 12 měsíců od data účetní závěrky. V ostatních případech jsou zahrnuty do oběžných aktiv. Vedení Společnosti určuje povahu cenných papírů a podílů v okamžiku jejich pořízení a pravidelně ji přehodnocuje.

Během účetního období a k datu účetní závěrky Společnost vlastnila pouze realizovatelné cenné papíry, které bude vlastnit po neurčitou dobu a které mohou být prodány v případě, že Společnost bude potřebovat peníze nebo se změni úrokové sazby.

Cenné papíry a podíly jsou při nákupu vykázány v pořizovací ceně včetně transakčních nákladů. Následně jsou cenné papíry oceňovány reálnou hodnotou. Jako reálnou hodnotu Společnost používá tržní hodnotu cenných papírů k datu účetní závěrky. Ocenění cenných papírů neobchodovaných na veřejných trzích je provedeno na základě posudku znalce nebo na základě kvalifikovaného odhadu provedeného vedením Společnosti.

Nerealizované zisky a ztráty vyplývající ze změn reálné hodnoty realizovatelných cenných papírů jsou vykázány ve vlastním kapitálu a jsou zahrnuty do výkazu zisku a ztráty v okamžiku realizace.

f) Zásoby

Zásoby materiálu jsou převážně představovány zásobami náhradních dílů pro plynovodní soustavu. Tyto zásoby jsou oceňovány pořizovací cenou sníženou o opravnou položku. Pořizovací cena zahrnuje veškeré náklady související s pořízením těchto zásob (zejména dopravné, clo, provize atd.). Pro veškeré úbytky nakoupených zásob materiálu užívá Společnost metodu váženého průměru.

Zásoby plynu v podzemních zásobnících se evidují jako výrobky. Pořizovací cena zásob plynu je zvýšena o náklady spojené s přepravou zemního plynu.

Celková zásoba plynu v podzemních zásobnících se oceňuje na základě vykázaného stavu ve finančním vyjádření a objemu plynu v technických jednotkách. Vtláčení plynu se oceňuje průměrnou pořizovací cenou v měsíci pořízení a úbytky plynu (čerpání, přepočty na změny teplot, provozní ztráty) se během roku oceňují průměrnou cenou zásob plynu v podzemních zásobnících, stanovenou k poslednímu dni předchozího měsíce.

g) Pohledávky

Pohledávky jsou vykázány v nominální hodnotě snížené o opravnou položku k pochybným pohledávkám. Opravná položka k pohledávkám je tvořena na základě věkové struktury pohledávek.

h) Peníze a peněžní ekvivalenty

Společnost sestavila přehled o peněžních tocích s využitím nepřímé metody. Peněžní ekvivalenty představují krátkodobý likvidní majetek, který lze snadno a pohotově převést na předem známou částku v hotovosti.

i) Přepočtení cizích měn

Transakce prováděné v cizích měnách jsou přepočteny a zaúčtovány devizovým kursem platným ke dni uskutečnění účetního případu.

Všechna peněžní aktiva a pasiva vedená v cizích měnách byla přepočtena devizovým kursem zveřejněným Českou národní bankou k datu

účetní závěrky. Všechny kursové zisky a ztráty z přepočtu pohledávek a závazků jsou účtovány do výkazu zisku a ztráty.

j) Finanční deriváty

Derivátové finanční nástroje jsou při pořízení zachyceny v rozvaze v pořizovací ceně a následně přeceňovány na jejich reálnou hodnotu. Reálná hodnota forwardových nástrojů je vypočtena jako současná hodnota očekávaných budoucích peněžních toků. Pro ocenění zbylých derivátů jsou používány opční cenové modely a diskontovaná hodnota budoucích peněžních toků. Všechny deriváty jsou vykazovány v položce jiné pohledávky, mají-li pozitivní reálnou hodnotu, nebo v položce jiné závazky, je-li jejich reálná hodnota pro Společnost negativní. Změny reálné hodnoty finančních derivátů k obchodování jsou k 31. prosinci 2004 účtovány jako součást čistého zisku nebo ztráty z finančních operací. Do 31. prosince 2003 byly změny v reálné hodnotě derivátů k obchodování vykazovány ve vlastním kapitálu. Dopad této změny, vzniklé z důvodu změny v českých účetních předpisech, byl v účetním období 2004 zaúčtován jako změna metody v mimořádném výsledku hospodaření.

Společnost je dále smluvní stranou v transakcích s tzv. klimatickými deriváty, které slouží k zajištění proti vysokým teplotám v zimním období. O těchto derivátech Společnost v souladu s účetními předpisy neúčtuje.

k) Účtování nákladů a výnosů

Náklady a výnosy se účtují časově rozlišené, tj. do období, s nímž věcně i časově souvisejí. Společnost vykazuje jako vlastní výkony tržby z prodeje plynu, tržby za tranzitní přepravu plynu přes území České republiky a změny stavu zásoby plynu v podzemních zásobnících. Ve výkonové spotřebě vykazuje především náklady na nákup, přepravu a skladování plynu ve smluvních podzemních zásobnících.

l) Leasing

Požizovací cena majetku získaného formou finančního a operativního leasingu není aktivována do dlouhodobého majetku a je účtována do nákladů rovnoměrně po celou dobu trvání leasingu. Budoucí leasingové splátky, které nejsou k datu účetní závěrky splatné, jsou vykázány v příloze k účetní závěrce, ale nejsou zachyceny v rozvaze. Splátky nájemného hrazené předem se časově rozlišují.

m) Rezervy

Společnost tvoří rezervy, pokud má současný závazek, je pravděpodobné, že bude na vypořádání tohoto závazku třeba vynaložit vlastní zdroje, a existuje spolehlivý odhad výše závazku. Společnost dále vytváří rezervy na budoucí inspekce a opravy dlouhodobého majetku tak, jak je upraveno zákonem o rezervách, a rezervu na sanaci půdy, která je tvořena za účelem pokrytí budoucích výdajů souvisejících se zahlazením následků provozní činnosti v souladu s horním zákonem.

Rezervy se tvoří ve výši očekávaných výdajů, v cenách na současné úrovni a jejich výše je pravidelně revidována a aktualizována.

n) Penzijní a životní připojištění

Společnost poskytuje svým zaměstnancům příspěvek na penzijní a životní připojištění, který je účtován do nákladů. Dále k financování státního důchodového pojištění hradí Společnost pravidelné odvody do státního rozpočtu.

o) Úrokové náklady

Úrokové náklady spojené s úvěry jsou účtovány do nákladů.

p) Odložená daň

Odložená daň se vykazuje u všech dočasných rozdílů mezi zůstatkovou hodnotou aktiv nebo pasiv v rozvaze a jejich daňovou hodnotou. Odložená daňová pohledávka je zaúčtována, pokud je pravděpodobné, že bude možno ji daňově uplatnit v následných účetních obdobích.

q) Spřízněné strany

Spřízněnou stranou Společnosti se rozumí:

- společnosti ve skupině,
- akcionáři, kteří přímo nebo nepřímo mohou uplatňovat podstatný nebo rozhodující vliv u Společnosti, a společnosti, kde tito akcionáři mají podstatný nebo rozhodující vliv,
- členové statutárních, dozorčích a řídicích orgánů a osoby blízké těmto osobám, včetně podniků, kde tito členové a osoby mají podstatný nebo rozhodující vliv,
- společnosti, které mají společného člena vedení se Společností.

Významné transakce, zůstatky a metody stanovení cen transakcí se spřízněnými stranami jsou uvedeny v poznámkách 16 a 17.

r) Vlastní kapitál

Společnost vykazuje základní kapitál ve výši zapsané v obchodním rejstříku Městského soudu v Praze.

V souladu s příslušnými ustanoveními obchodního zákoníku Společnost vytváří zákonný

rezervní fond ve výši 5 % z čistého zisku ročně až do výše 20 % základního kapitálu.

Zákonný rezervní fond lze použít pouze ke krytí případných ztrát Společnosti. Na základě svých stanov Společnost vytváří z čistého zisku sociální fond, a to ve výši 6,5 % z ročního objemu nákladů zúčtovaných na mzdy, náhrady mzdy a odměny za pracovní pohotovost zaměstnanců v příslušném účetním období.

s) Následné události

Dopad událostí, které nastaly mezi rozvahovým dnem a dnem sestavení účetní závěrky, je zachycen v účetních výkazech v případě, že tyto události poskytly doplňující informace o skutečnostech, které existovaly k rozvahovému dni.

V případě, že mezi rozvahovým dnem a dnem sestavení účetní závěrky, došlo k významným událostem zohledňujícím skutečnosti, které nastaly po rozvahovém dni, jsou důsledky těchto událostí popsány v příloze účetní závěrky, ale nejsou zaúčtovány v účetních výkazech.

3. Dlouhodobý nehmotný majetek

Pořizovací cena

| | 1. ledna 2004 tis. Kč | Přírůstky tis. Kč | Přeúčtování tis. Kč | Vyřazení tis. Kč | 31. prosince 2004 tis. Kč |
|--|--------------------------------------|------------------------------|--------------------------------|-----------------------------|--|
| Nehmotné výsledky výzkumu a vývoje | 250 769 | 30 453 | 0 | - 11 755 | 269 467 |
| Software | 242 325 | 45 707 | 0 | - 8 936 | 279 096 |
| Ocenitelná práva | 12 657 | 2 032 | 0 | - 1 653 | 13 036 |
| Nedokončený dlouhodobý nehmotný majetek | 1 738 | 92 891 | - 78 192 | 0 | 16 437 |
| Poskytnuté zálohy na dlouhodobý nehmotný majetek | 0 | 125 | - 125 | 0 | 0 |
| Celkem | 507 489 | 171 208 | - 78 317 | - 22 344 | 578 036 |

Oprávky a zůstatková hodnota

| | 1. ledna 2004 tis. Kč | Odpisy tis. Kč | Vyřazení tis. Kč | 31. prosince 2004 tis. Kč |
|------------------------------------|--------------------------------------|---------------------------|-----------------------------|--|
| Nehmotné výsledky výzkumu a vývoje | - 196 111 | - 27 030 | 11 675 | - 211 466 |
| Software | - 144 075 | - 53 266 | 9 015 | - 188 326 |
| Ocenitelná práva | - 5 691 | - 2 186 | 1 653 | - 6 224 |
| Celkem | - 345 877 | - 82 482 | 22 343 | - 406 016 |
| Zůstatková hodnota | 161 612 | | | 172 020 |

Pořizovací cena

| | 1. ledna 2003 tis. Kč | Přírůstky tis. Kč | Přeúčtování tis. Kč | Vyřazení tis. Kč | 31. prosince 2003 tis. Kč |
|--|-----------------------------|----------------------|------------------------|---------------------|---------------------------------|
| Nehmotné výsledky výzkumu a vývoje | 246 592 | 43 046 | 0 | - 38 869 | 250 769 |
| Software | 178 506 | 68 171 | 0 | - 4 352 | 242 325 |
| Ocenitelná práva | 8 637 | 5 722 | 0 | - 1 702 | 12 657 |
| Nedokončený dlouhodobý nehmotný majetek | 12 860 | 105 817 | - 116 939 | 0 | 1 738 |
| Poskytnuté zálohy na dlouhodobý nehmotný majetek | 0 | 300 | - 300 | 0 | 0 |
| Celkem | 446 595 | 223 056 | - 117 239 | - 44 923 | 507 489 |

Oprávky a zůstatková hodnota

| | 1. ledna 2003 tis. Kč | Odpisy tis. Kč | Vyřazení tis. Kč | 31. prosince 2003 tis. Kč |
|------------------------------------|-----------------------------|-------------------|---------------------|---------------------------------|
| Nehmotné výsledky výzkumu a vývoje | - 205 087 | - 29 893 | 38 869 | - 196 111 |
| Software | - 105 958 | - 42 469 | 4 352 | - 144 075 |
| Ocenitelná práva | - 5 887 | - 1 506 | 1 702 | - 5 691 |
| Celkem | - 316 932 | - 73 868 | 44 923 | - 345 877 |
| Zůstatková hodnota | 129 663 | | | 161 612 |

Společnost pořídila v roce 2004 nehmotný majetek účtovaný přímo do nákladů v částce 11 567 tis. Kč (2003: 3 091 tis. Kč).

Přeúčtování představuje přeúčtování z kategorie nedokončeného dlouhodobého nehmotného majetku do příslušné kategorie v rámci dlouhodobého nehmotného majetku v okamžiku zařazení do užívání.

4. Dlouhodobý hmotný majetek

Pořizovací cena

| | 1. ledna 2004 tis. Kč | Přírůstky tis. Kč | Přeúčtování tis. Kč | Vyřazení tis. Kč | 31. prosince 2004 tis. Kč |
|---|-----------------------------|----------------------|------------------------|---------------------|---------------------------------|
| Pozemky | 96 223 | 2 275 | 0 | - 13 | 98 485 |
| Stavby | 32 462 961 | 136 327 | 0 | - 150 700 | 32 448 588 |
| Samostatné movité věci a soubory movitých věcí | 9 126 036 | 293 041 | 0 | - 150 767 | 9 268 310 |
| Jiný dlouhodobý hmotný majetek | 2 100 | 0 | 0 | 0 | 2 100 |
| Nedokončený dlouhodobý hmotný majetek | 781 651 | 594 664 | - 431 638 | - 146 036 | 798 641 |
| Poskytnuté zálohy na dlouhodobý hmotný majetek | 42 | 5 892 | - 5 875 | 0 | 59 |
| Celkem | 42 469 013 | 1 032 199 | - 437 513 | - 447 516 | 42 616 183 |

Oprávký a zůstatková hodnota

| | 1. ledna 2004 tis. Kč | Odpisy tis. Kč | Vyřazení tis. Kč | Opravné položky tis. Kč | 31. prosince 2004 tis. Kč |
|---|-----------------------------|--------------------|---------------------|-------------------------------|---------------------------------|
| Stavby | - 14 334 657 | - 889 577 | 150 189 | 0 | - 15 074 045 |
| Samostatné movité věci a soubory movitých věcí | - 6 664 676 | - 465 399 | 148 673 | 0 | - 6 981 402 |
| Nedokončený dlouhodobý hmotný majetek | - 145 513 | 0 | 0 | 145 513 | 0 |
| Celkem | - 21 144 846 | - 1 354 976 | 298 862 | 145 513 | - 22 055 447 |
| Zůstatková hodnota | 21 324 167 | | | | 20 560 736 |

Pořizovací cena

| | 1. ledna 2003 tis. Kč | Přírůstky tis. Kč | Přeúčtování tis. Kč | Vyřazení tis. Kč | 31. prosince 2003 tis. Kč |
|---|-----------------------------|----------------------|------------------------|---------------------|---------------------------------|
| Pozemky | 94 270 | 2 134 | 0 | - 181 | 96 223 |
| Stavby | 32 188 586 | 291 476 | 0 | - 17 101 | 32 462 961 |
| Samostatné movité věci a soubory movitých věcí | 8 977 129 | 266 566 | 0 | - 117 659 | 9 126 036 |
| Jiný dlouhodobý hmotný majetek | 2 100 | 0 | 0 | 0 | 2 100 |
| Nedokončený dlouhodobý hmotný majetek | 634 558 | 723 537 | - 560 176 | - 16 268 | 781 651 |
| Poskytnuté zálohy na dlouhodobý hmotný majetek | 8 080 | 23 080 | - 31 118 | 0 | 42 |
| Celkem | 41 904 723 | 1 306 793 | - 591 294 | - 151 209 | 42 469 013 |

Oprávky a zůstatková hodnota

| | 1. ledna 2003 tis. Kč | Odpisy tis. Kč | Vyřazení tis. Kč | Opravné položky tis. Kč | 31. prosince 2003 tis. Kč |
|---|-----------------------------|--------------------|---------------------|-------------------------------|---------------------------------|
| Stavby | - 13 471 691 | - 869 842 | 6 876 | 0 | - 14 334 676 |
| Samostatné movité věci a soubory movitých věcí | - 6 261 861 | - 520 039 | 117 224 | 0 | - 6 664 676 |
| Nedokončený dlouhodobý hmotný majetek | - 146 090 | 0 | 0 | 577 | - 145 513 |
| Celkem | - 19 879 642 | - 1 389 881 | 124 100 | 577 | - 21 144 846 |
| Zůstatková hodnota | | | | | 21 324 167 |

Společnost pořídila v roce 2004 hmotný majetek účtovaný přímo do nákladů v částce 5 531 tis. Kč (2003: 9 502 tis. Kč). Přeúčtování představuje přeúčtování z kategorie nedokončeného dlouhodobého hmotného majetku do příslušné kategorie v rámci

dlouhodobého hmotného majetku v okamžiku zařazení do užívání.

Společnost rovněž používá majetek získaný formou finančního leasingu, který je však účtován jako hmotný dlouhodobý majetek Společnosti až po skončení doby leasingu.

Leasingové splátky lze analyzovat takto:

| | 31. prosince 2004 tis. Kč | 31. prosince 2003 tis. Kč |
|---|------------------------------|------------------------------|
| Splacené leasingové splátky ze současných smluv o finančním leasingu | 3 480 | 2 183 |
| Nesplacené leasingové splátky splatné do jednoho roku | 812 | 1 322 |
| Nesplacené leasingové splátky splatné později než v následujícím roce | 515 | 462 |
| Celková výše leasingových splátek zaplacených i splatných ze současných smluv o finančním leasingu | 4 807 | 3 967 |

K 31. prosinci 2004 ani k 31. prosinci 2003 neobsahovala rozvaha žádná aktiva získaná po skončení smluv o finančním leasingu.

5. Majetkové účasti ve společnostech s rozhodujícím vlivem

Majetkové účasti ve společnostech s rozhodujícím vlivem představují investice do kmenových akcií.

K 31. prosinci 2004:

| | Počet akcií | Nominální hodnota tis. Kč | Pořizovací cena tis. Kč | Podíl na základním kapitálu % | Výsledek hospodaření v roce 2004 tis. Kč | Vlastní kapitál tis. Kč | Čistá hodnota investice tis. Kč |
|------------------------------|----------------|---------------------------------|-------------------------------|--|---|-------------------------------|--|
| Tuzemské dceřiné společnosti | | | | | | | |
| Plynoprojekt, a.s. | 113 187 | 1 | 113 319 | 90,53 | 5 458* | 194 104* | 181 464 |
| RWE Energy Customer | | | | | | | |
| Services CZ, a.s. | 15 | 1 000 | 15 000 | 100,00 | 19 172* | 34 172* | 34 172 |
| Celkem | | | 128 319 | | 24 630 | 228 276 | 215 636 |

* neauditovaná data

Dne 6. listopadu 2003 Společnost založila společnost GasNet, a.s. jako 100% dceřinou společnost. Zápis do obchodního rejstříku byl proveden dne 9. ledna 2004. Dne 17. září 2004 byla v obchodním rejstříku zapsána změna obchodního jména na RWE Energy Customer Services CZ, a.s.
Dne 11. března 2004 Společnost prodala 194 515 ks akcií TransgasNet, a.s. společnosti Swiss asset management (SK), a.s. K tomuto datu

byla zrušena opravná položka vytvořená v roce 2003, která snižovala hodnotu této investice na očekávanou prodejní cenu.

V žádné ze společností s rozhodujícím vlivem není rozdíl mezi procentem podílu na vlastnictví a procentem podílu na hlasovacích právech. S dceřinými společnostmi nebyly uzavřeny ovládací smlouvy. Příjmy z dividend z obou investic byly v roce 2004 nulové.

K 31. prosinci 2003:

| | Počet akcií | Nominální hodnota tis. Kč | Požizovací cena tis. Kč | Podíl na základním kapitálu % | Výsledek hospodaření v roce 2003 tis. Kč | Vlastní kapitál tis. Kč | Příjem z dividend v roce 2003 tis. Kč |
|------------------------------|----------------|---------------------------------|-------------------------------|--|---|-------------------------------|--|
| Tuzemské dceřiné společnosti | | | | | | | |
| TransgasNet, a.s. | 194 515 | 1 | 136 642 | 100,00 | - 163 844 | 197 593 | 0 |
| Plynoprojekt, a.s. | 113 061 | 1 | 113 194 | 90,43 | - 4 021 | 186 692 | 0 |
| Celkem | | | 249 836 | | - 167 865 | 384 285 | 0 |

| | Čistá hodnota investice | | |
|--------------------|-------------------------|----------------------------|------------------|
| | Brutto tis. Kč | Opravná položka tis. Kč | Netto tis. Kč |
| TransgasNet, a.s. | 136 642 | - 69 942 | 66 700 |
| Plynoprojekt, a.s. | 181 339 | 0 | 181 339 |
| Celkem | 317 981 | - 69 942 | 248 039 |

Změnu opravné položky na snížení hodnoty majetkových účastí v dceřiných společnostech lze rozčlenit takto:

| | 2004 tis. Kč | 2003 tis. Kč |
|--|-----------------|-----------------|
| Počáteční zůstatek k 1. lednu | 69 942 | 0 |
| Použití | - 69 942 | 69 942 |
| Konečný zůstatek k 31. prosinci | 0 | 69 942 |

6. Ostatní dlouhodobý a krátkodobý finanční majetek

Ostatní dlouhodobé cenné papíry a podíly (realizovatelné cenné papíry)

K 31. prosinci 2004

| | Počet akcií | Nominální hodnota tis. Kč | Reálná hodnota tis. Kč | Požizovací cena tis. Kč |
|----------------------------------|-------------|---------------------------------|------------------------------|-------------------------------|
| Jihočeská plynárenská, a.s. | 2 | 2 | 5 | 4 |
| Severočeská plynárenská, a.s. | 8 502 | 8 502 | 24 596 | 19 785 |
| Východočeská plynárenská, a.s. | 28 355 | 28 355 | 102 532 | 52 504 |
| Středočeská plynárenská, a.s. | 10 379 | 10 379 | 45 668 | 22 154 |
| Jihomoravská plynárenská, a.s. | 36 778 | 66 200 | 146 744 | 71 725 |
| Západočeská plynárenská, a.s. | 33 240 | 33 240 | 121 160 | 66 488 |
| Pražská plynárenská, a.s. | 23 | 23 | 57 | 48 |
| Severomoravská plynárenská, a.s. | 374 378 | 374 378 | 979 372 | 457 853 |
| Tradeinvest, a.s. | 3 200 | 3 200 | 3 200 | 3 200 |
| Adria LNG Study Limited | 0 | 24 | 24 | 24 |
| GAS s.r.o. | 0 | 3 590 | 3 590 | 3 590 |
| Celkem | | | 1 426 948 | 697 375 |

Celkový dopad na vlastní kapitál z titulu ocenění majetkových účastí na reálnou hodnotu byl v roce 2004 -35 028 tis. Kč (z toho 19 172 tis. Kč přecenění majetkových účastí ve společnostech s rozhodujícím vlivem a -54 200 tis. Kč přecenění ostatních dlouhodobých cenných papírů a podílů). V roce 2003 činil celkový dopad na

vlastní kapitál z titulu ocenění majetkových účastí na reálnou hodnotu -251 601 tis. Kč (z toho -224 234 tis. Kč přecenění majetkových účastí ve společnostech s rozhodujícím vlivem, -32 547 tis. Kč přecenění ostatních dlouhodobých cenných papírů a podílů a 5 180 tis. Kč přecenění krátkodobých cenných papírů).

Ostatní dlouhodobé cenné papíry a podíly (realizovatelné cenné papíry – pokračování)

K 31. prosinci 2003:

| | Počet akcií | Nominální hodnota tis. Kč | Reálná hodnota tis. Kč | Požizovací cena tis. Kč |
|----------------------------------|-------------|---------------------------------|------------------------------|-------------------------------|
| Jihočeská plynárenská, a.s. | 2 | 2 | 5 | 4 |
| Severočeská plynárenská, a.s. | 8 502 | 8 502 | 21 255 | 19 785 |
| Východočeská plynárenská, a.s. | 28 355 | 28 355 | 93 004 | 52 504 |
| Středočeská plynárenská, a.s. | 10 379 | 10 379 | 30 888 | 22 154 |
| Jihomoravská plynárenská, a.s. | 36 778 | 66 200 | 146 744 | 71 725 |
| Západočeská plynárenská, a.s. | 33 240 | 33 240 | 115 409 | 66 488 |
| Pražská plynárenská, a.s. | 23 | 23 | 51 | 48 |
| Severomoravská plynárenská, a.s. | 374 378 | 374 378 | 1 066 979 | 457 853 |
| Tradeinvest, a.s. | 3 200 | 3 200 | 3 200 | 3 200 |
| Adria LNG Study Limited | 0 | 24 | 24 | 24 |
| GAS s.r.o. | 0 | 3 590 | 3 590 | 3 590 |
| Celkem | | | 1 481 149 | 697 375 |

Celkové příjmy z ostatních dlouhodobých cenných papírů a podílů činily v roce 2004 82 967 tis. Kč (2003: 72 485 tis. Kč).

7. Zásoby

| | 31. prosince 2004 tis. Kč | 31. prosince 2003 tis. Kč |
|-----------------------------|------------------------------|------------------------------|
| Materiál | 63 546 | 79 487 |
| Výrobky | 7 759 920 | 10 391 690 |
| Poskytnuté zálohy na zásoby | 29 411 | 327 073 |
| Zůstatková hodnota | 7 852 877 | 10 798 250 |

Opravná položka k zásobám byla k 31. prosinci 2004 a k 31. prosinci 2003 nulová.

Při inventarizaci zásob za rok 2004 a 2003 nebyly zjištěny žádné inventarizační rozdílly.

8. Pohledávky

| | | 31. prosince 2004 | 31. prosince 2003 |
|---|-----------------|--------------------------|--------------------------|
| | | tis. Kč | tis. Kč |
| Pohledávky z obchodního styku | - do splatnosti | 3 638 767 | 3 410 844 |
| | - po splatnosti | 494 | 950 |
| | | 3 639 261 | 3 411 794 |
| Jiné pohledávky | - do splatnosti | 14 496 189 | 17 522 613 |
| | - po splatnosti | 0 | 0 |
| Dohadné účty aktivní | | 682 200 | 552 600 |
| | | 18 817 650 | 21 487 007 |
| Opravné položky na pochybné pohledávky | | - 31 | - 44 |
| Čistá hodnota krátkodobých pohledávek | | 18 817 619 | 21 486 963 |
| Dlouhodobé pohledávky | | 1 103 | 7 270 |
| Čistá hodnota celkových pohledávek | | 18 818 722 | 21 494 233 |

Nezaplacené pohledávky z obchodního styku nejsou zajištěny.

Změny opravné položky k pochybným pohledávkám lze analyzovat takto:

| | 2004 | 2003 |
|--|----------------|----------------|
| | tis. Kč | tis. Kč |
| Počáteční zůstatek k 1. lednu | 44 | 83 |
| Tvorba opravné položky | 13 | 68 |
| Zrušení opravné položky | - 23 | - 66 |
| Použití na odpis | - 3 | - 41 |
| Konečný zůstatek k 31. prosinci | 31 | 44 |

9. Vlastní kapitál

Schválené a vydané akcie

| | Počet | 31. prosince 2004 tis. Kč | 31. prosince 2003 tis. Kč |
|--|------------|------------------------------|------------------------------|
| Akcie v nominální hodnotě 0,8 tis. Kč (plně splacené) (2003: 1 tis. Kč) | 36 550 385 | 29 240 308 | 36 550 385 |

Akcionáři:

| | 31. prosince 2004 | 31. prosince 2003 |
|----------------------------|-------------------|-------------------|
| RWE Gas International B.V. | 100 % | 100 % |

Dne 17. dubna 2003 Fond národního majetku ČR vyhlásil obchodní veřejnou soutěž o nejvhodnější návrh na uzavření smlouvy o prodeji 1 096 512 ks (tj. 3,01 %) akcií společnosti Transgas, a.s., které byly určeny k prodeji rozhodnutím o privatizaci č. 247 ze dne 12. března 2003 vydaným vládou ČR. Do soutěže na prodej akcií společnosti Transgas, a.s. se přihlásil i stávající majoritní vlastník společnost RWE Gas International B.V., jehož návrh byl vyhlášovatelem soutěže vybrán jako nejvhodnější.

Dne 10. července 2003 se společnost RWE Gas International B.V. stala jediným akcionářem společnosti Transgas, a.s.

Dne 3. prosince 2003 rozhodla společnost RWE Gas International B.V. o snížení základního kapitálu Společnosti z 36 550 385 tis. Kč na 29 240 308 tis. Kč. Snížená výše základního kapitálu byla zapsána do obchodního rejstříku 10. června 2004 formou snížení nominální hodnoty akcií z 1 tis. Kč na 0,8 tis. Kč. Zákonný rezervní fond lze použít výhradně k úhradě ztrát. V souladu s příslušnými ustanoveními stanov a obchodního zákoníku Společnost vytváří zákonný rezervní fond ve výši 5 % z čistého zisku ročně, dokud výše tohoto fondu nedosáhne 20 % základního kapitálu. Zisk po zdanění ve výši 7 057 894 tis. Kč za rok 2003 byl schválen a rozdělen valnou hromadou dne 23. března 2004.

10. Rezervy

| | Rezervy zákonné tis. Kč | Ostatní rezervy tis. Kč | Rezerva na daň z příjmů tis. Kč | Celkem tis. Kč |
|---|--|--|--|---------------------------|
| Konečný zůstatek k 1. lednu 2003 | 142 387 | 1 380 073 | 1 047 195 | 2 569 655 |
| Tvorba rezerv | 65 834 | 160 109 | 2 553 188 | 2 779 131 |
| Zrušení rezerv | 0 | - 381 685 | 0 | - 381 685 |
| Použití rezerv | - 13 356 | - 917 799 | - 1 047 195 | - 1 978 350 |
| Zaplacené zálohy na daň z příjmů | 0 | 0 | - 3 003 695 | - 3 003 695 |
| Konečný zůstatek k 31. prosinci 2003 | 194 865 | 240 698 | - 450 507 | - 14 944 |
| Tvorba rezerv | 58 481 | 192 484 | 2 649 678 | 2 900 643 |
| Zrušení rezerv | 0 | - 160 109 | 0 | - 160 109 |
| Použití rezerv | - 68 764 | - 2 165 | 450 507 | 379 578 |
| Zaplacené zálohy na daň z příjmů | 0 | 0 | - 2 540 017 | - 2 540 017 |
| Konečný zůstatek k 31. prosinci 2004 | 184 582 | 270 908 | 109 661 | 565 151 |

Výpočet daně z příjmů a odložené daně je uveden v poznámce 14.

Společnost má vytvořenu zákonnou rezervu na pravidelné inspekce plynovodní soustavy a na opravy dlouhodobého hmotného majetku ve výši 82 964 tis. Kč (2003: 98 738 tis. Kč). Společnost má vytvořenu zákonnou rezervu na sanaci a rekultivaci ve výši 101 618 tis. Kč (2003: 96 127 tis. Kč) za účelem pokrytí budoucích výdajů souvisejících se zahlazením následků provozní činnosti v souladu s horním zákonem.

Společnost dále vytvořila ostatní rezervy v souhrnné výši 270 908 tis. Kč. Tato částka zahrnuje rezervu na přesun ziskové marže z účetního období 2004 do účetního období 2005, vyplývající ze způsobu regulace a rezervy na plánovaná opatření k odstranění existujících ekologických závad a škod, vzniklých provozem Společnosti, směřujících ke splnění požadavků legislativy v oblasti životního prostředí.



11. Závazky

| | | 31. prosince 2004 tis. Kč | 31. prosince 2003 tis. Kč |
|---|-----------------|------------------------------|------------------------------|
| Závazky z obchodního styku | - do splatnosti | 715 958 | 476 934 |
| Jiné závazky | - do splatnosti | 3 248 277 | 2 687 813 |
| Dohadné účty pasivní | | 2 190 632 | 3 761 400 |
| Krátkodobé závazky celkem | | 6 154 867 | 6 926 147 |
| Odložený daňový závazek | | 586 389 | 502 682 |
| Krátkodobé a dlouhodobé závazky celkem | | 6 741 256 | 7 428 829 |

Jiné závazky zahrnují zejména závazky plynoucí z cash poolingů se zapojenými regionálními distribučními společnostmi, splatné závazky pojistného na sociální zabezpečení a příspěvku na státní politiku zaměstnanosti v částce 17 238 tis. Kč (2003: 15 441 tis. Kč), splatné závazky veřejného zdravotního pojištění v částce 7 112 tis. Kč (2003: 6 380 tis. Kč) a evidované daňové nedoplatky u místně příslušného finančního orgánu v částce 22 923 tis. Kč (2003: 11 097 tis. Kč).

Společnost nemá k 31. prosinci žádné závazky po splatnosti.

Závazky z obchodního styku a jiné závazky nebyly zajištěny žádným majetkem Společnosti.

12. Úvěry

Společnost má otevřené kontokorentní a revolvingové linky u Citibank, HSBC Bank, ČSOB a Komerční banky, které k 31. prosinci 2004 ani k 31. prosinci 2003 nevyužívala k čerpání úvěrů.

13. Finanční deriváty

Změna reálné hodnoty finančních derivátů během účetního období je vyčíslena v následující tabulce.

Forwardové nástroje:

| | 31. prosince 2004 | | 31. prosince 2003 | |
|-----------------|-------------------|-------------------------------------|-------------------|-------------------------------------|
| | Reálná hodnota | Objem uzavřených forwardových smluv | Reálná hodnota | Objem uzavřených forwardových smluv |
| | tis. Kč | tis. Kč | tis. Kč | tis. Kč |
| Měnové forwardy | 336 045 | 5 111 439 | 265 927 | 3 128 568 |

Swapové nástroje:

| | 31. prosince 2004 | | 31. prosince 2003 | |
|-------------------------|-------------------|----------------|-------------------|----------------|
| | Reálná hodnota | Objem komodity | Reálná hodnota | Objem komodity |
| | tis. Kč | | tis. Kč | |
| Gasoil komoditní swap | - 2 467 | 500 t / měsíc | 0 | 0 |
| Indexový komoditní swap | - 5 130 | 73 GWh / měsíc | 0 | 0 |

Smlouva na Gasoil komoditní swap je účinná do 31. května 2005. Smlouva na indexový komoditní swap je účinná do 30. září 2005.

Společnost má finanční deriváty, které slouží v souladu se strategií řízení rizik Společnosti jako efektivní zajišťovací nástroj, ale Společnost nepoužívá účetní postupy pro zajišťovací účetnictví. Tyto deriváty jsou proto vykazovány jako deriváty určené k obchodování. Změna reálné hodnoty derivátů k obchodování je vykázána ve výkazu zisku a ztráty jako součást finančního výsledku hospodaření.

14. Daň z příjmů

Daňový náklad zahrnuje:

| | 2004 tis. Kč | 2003 tis. Kč |
|--|------------------|------------------|
| Splatnou daň | 2 649 678 | 2 553 188 |
| Odloženou daň | 83 707 | 526 085 |
| Úprava daňového nákladu předchozího období podle skutečně podaného daňového přiznání | 8 489 | - 28 |
| Celkem | 2 741 874 | 3 079 245 |

Splatná daň byla vypočítána následovně:

| | 2004 tis. Kč | 2003 tis. Kč |
|---|------------------|------------------|
| Zisk před zdaněním | 10 343 723 | 10 137 139 |
| Nezdanitelné výnosy | - 472 443 | - 93 688 |
| Rozdíly mezi účetními a daňovými odpisy | - 746 708 | - 734 959 |
| Neodčitatelné náklady | 379 186 | - 981 774 |
| Dary | - 30 079 | - 28 930 |
| Investiční úleva 10 % DHM | - 8 979 | - 10 093 |
| Zdanitelný příjem | 9 464 700 | 8 287 695 |
| Sazba daně z příjmů | 28 % | 31 % |
| Daň z příjmů právnických osob ve výši 28 % (2003: 31 %) | 2 650 116 | 2 569 185 |
| Sleva na dani | - 438 | -15 997 |
| Splatná daň | 2 649 678 | 2 553 188 |

Odložená daňová pohledávka (+) / závazek (-) k 31. prosinci 2004 je vypočtena ve výši 26 % a 24 % (daňová sazba pro rok 2005 a 2006) ze základu v závislosti na tom, ve kterém období

se očekává jejich uplatnění. Odložená daňová pohledávka (+) / závazek (-) k 31. prosinci 2003 byla vypočtena ve výši 28 %, 26 % a 24 % (daňová sazba pro rok 2004, 2005 a 2006) ze základu.

Odloženou daň lze analyzovat následovně:

| | 31. prosince 2004 tis. Kč | 31. prosince 2003 tis. Kč |
|---|------------------------------|------------------------------|
| Odložený daňový závazek z titulu: | | |
| Rozdíl mezi účetní a daňovou zůstatkovou hodnotou dlouhodobého hmotného majetku | - 658 233 | - 506 506 |
| Zajištění majetku a závazků | 0 | - 74 459 |
| Celkem | - 658 233 | - 580 965 |
| Odložená daňová pohledávka z titulu: | | |
| Rozdíl mezi účetní a daňovou zůstatkovou hodnotou dlouhodobého nehmotného majetku | 1 400 | 3 732 |
| Ostatní rezervy a opravné položky | 70 444 | 74 551 |
| Celkem | 71 844 | 78 283 |
| Čistá odložená daňová pohledávka (závazek) | - 586 389 | - 502 682 |

15. Členění výnosů podle odvětví

Tržby z prodeje vlastních výrobků a služeb byly tvořeny následujícím způsobem:

| | | 2004 tis. Kč | 2003 tis. Kč |
|--------------------|-------------|-------------------|-------------------|
| Obchod s plynem | - zahraničí | 5 490 878 | 4 891 864 |
| | - tuzemsko | 45 004 856 | 43 196 423 |
| Tranzitní přeprava | - zahraničí | 7 268 115 | 7 458 697 |
| Jiné | | 75 198 | 77 263 |
| Celkem | | 57 839 047 | 55 624 247 |

16. Analýza zaměstnanců

Počet zaměstnanců

| | 2004 | 2003 |
|---|--------------|--------------|
| Průměrný počet členů vedení, kteří jsou zaměstnanci | 11 | 13 |
| Průměrný počet ostatních členů vedení | 4 | 4 |
| Průměrný počet zaměstnanců | 1 287 | 1 381 |
| Celkem | 1 302 | 1 398 |

Vedení Společnosti zahrnuje výkonné členy představenstva a ostatní ředitele, kteří jsou jim přímo podřízeni.

| 2004 | Vedení tis. Kč | Ostatní tis. Kč | Celkem tis. Kč |
|---------------------------------|-------------------|--------------------|-------------------|
| Mzdové náklady | 29 420 | 470 813 | 500 233 |
| Náklady na sociální zabezpečení | 10 346 | 178 835 | 189 181 |
| Celkem | 39 766 | 649 648 | 689 414 |

2003

| | | | |
|---------------------------------|---------------|----------------|----------------|
| Mzdové náklady | 34 871 | 458 929 | 493 800 |
| Náklady na sociální zabezpečení | 12 205 | 167 204 | 179 409 |
| Celkem | 47 076 | 626 133 | 673 209 |

Vedoucím pracovníkům a členům představenstva Společnosti jsou k dispozici služební vozidla, která byla pořízena v celkové výši 32 310 tis. Kč (2003: 30 489 tis. Kč).

Odměna členům představenstva a členům dozorčí rady Společnosti činila 3 338 tis. Kč (2003: 4 015 tis. Kč).

17. Transakce se spřízněnými stranami

Společnost se podílela na těchto transakcích se spřízněnými stranami:

| | 2004 | 2003 |
|--|----------------|----------------|
| Nákup: | tis. Kč | tis. Kč |
| Distribuční plynárenské společnosti (služby, úroky) | 48 375 | 18 788 |
| GAS s.r.o. (služby) | 3 894 | 4 642 |
| Plynoprojekt, a.s. (služby, majetek) | 29 213 | 17 901 |
| RWE Gas Aktiengesellschaft (služby, majetek) | 0 | 63 383 |
| RWE Energy Aktiengesellschaft (služby) | 28 356 | 0 |
| RWE Energy Czech Republic, s.r.o. (služby, úroky) | 87 196 | 0 |
| RWE Energy Customer Services CZ, a.s. (služby, majetek, úroky) | 171 286 | 0 |
| TransgasNet, a.s. (služby, majetek *) | 16 907 | 234 374 |
| Ostatní | 495 841 | 640 635 |
| Nákup služeb celkem | 881 068 | 979 723 |

*) Společnost TransgasNet, a.s. byla dceřinou společností do 11. března 2004.

V položce „ostatní“ jsou zahrnuty poplatky za uskladnění zemního plynu placené společnosti Nafta Gbely, a.s. a nákup zemního plynu od RWE Trading GmbH.

| | 2004 | 2003 |
|------------------------------------|-------------------|-------------------|
| Prodej zemního plynu: | tis. Kč | tis. Kč |
| Jihočeská plynárenská, a.s. | 1 925 454 | 1 920 011 |
| Jihomoravská plynárenská, a.s. | 10 818 127 | 10 328 990 |
| Pražská plynárenská, a.s. | 5 506 677 | 5 333 852 |
| Severočeská plynárenská, a.s. | 5 478 507 | 5 183 036 |
| Severomoravská plynárenská, a.s. | 8 046 497 | 7 872 198 |
| Středočeská plynárenská, a.s. | 4 838 686 | 4 512 618 |
| Východočeská plynárenská, a.s. | 4 653 346 | 4 368 622 |
| Západočeská plynárenská, a.s. | 3 635 511 | 3 480 898 |
| Ostatní | 1 948 956 | 1 302 969 |
| Prodej zemního plynu celkem | 46 851 761 | 44 303 194 |

Položka ostatní zahrnuje prodej zemního plynu RWE Energy Aktiengesellschaft a RWE Trading GmbH.

| Ostatní prodeje: | 2004 tis. Kč | 2003 tis. Kč |
|---|-------------------------|-------------------------|
| Distribuční plynárenské společnosti | 7 368 | 4 477 |
| RWE AG (úroky) | 313 794 | 416 707 |
| RWE Energy Czech Republic, s.r.o. (služby, úroky) | 5 106 | 0 |
| RWE Energy Customer Services CZ, a.s. | 30 098 | 0 |
| TransgasNet, a.s. (služby, majetek, úroky) *) | 6 739 | 53 480 |
| Ostatní | 35 967 | 189 |
| Ostatní prodej celkem | 399 072 | 474 853 |

*) Společnost TransgasNet, a.s. byla dceřinou společností do 11. března 2004.

Všechny transakce byly uzavřeny za běžných tržních podmínek.

Společnost vykazovala tyto zůstatky se spřízněnými stranami:

| | 31. prosince 2004 tis. Kč | 31. prosince 2003 tis. Kč |
|---|------------------------------|------------------------------|
| Pohledávky z obchodního styku: | | |
| Jihočeská plynárenská, a.s. | 126 467 | 112 237 |
| Jihomoravská plynárenská, a.s. | 756 795 | 764 945 |
| Pražská plynárenská, a.s. | 409 329 | 394 192 |
| Severočeská plynárenská, a.s. | 485 207 | 451 748 |
| Severomoravská plynárenská, a.s. | 512 393 | 455 967 |
| Středočeská plynárenská, a.s. | 441 900 | 407 611 |
| Východočeská plynárenská, a.s. | 382 486 | 278 919 |
| Západočeská plynárenská, a.s. | 224 798 | 230 846 |
| RWE Energy Czech Republic, s.r.o. | 2 252 | 0 |
| RWE Energy Customer Services CZ, a.s. | 9 149 | 0 |
| TransgasNet, a.s. | 0 | 26 802 |
| Pohledávky z obchodního styku celkem | 3 350 776 | 3 123 267 |
| Úvěry poskytnuté: | | |
| GAS s.r.o. | 700 | 800 |
| Jihomoravská plynárenská, a.s. | 122 070 | 0 |
| Severočeská plynárenská, a.s. | 60 317 | 0 |
| Středočeská plynárenská, a.s. | 74 014 | 98 323 |
| Západočeská plynárenská, a.s. | 174 339 | 0 |
| RWE AG | 13 012 295 | 16 583 173 |
| RWE Energy Czech Republic, s.r.o. | 161 757 | 0 |
| RWE Energy Customer Services CZ, a.s. | 103 580 | 0 |
| Úvěry poskytnuté celkem | 13 709 072 | 16 682 296 |
| Pohledávky celkem | 17 059 848 | 19 805 563 |



| | 31. prosince 2004 tis. Kč | 31. prosince 2003 tis. Kč |
|--|------------------------------|------------------------------|
| Závazky z obchodního styku | | |
| Distribuční plynárenské společnosti | 564 | 535 |
| Plynoprojekt, a.s. | 11 510 | 3 573 |
| RWE Energy Czech Republic, s.r.o. | 29 956 | 0 |
| RWE Energy Customer Services CZ, a.s. | 30 549 | 0 |
| TransgasNet, a.s. | 0 | 37 100 |
| Ostatní | 581 | 168 |
| Závazky z obchodního styku celkem | 73 160 | 41 376 |
| Úvěry přijaté | | |
| Jihomoravská plynárenská, a.s. | 0 | 887 386 |
| Severočeská plynárenská, a.s. | 0 | 155 855 |
| Severomoravská plynárenská, a.s. | 512 124 | 0 |
| Východočeská plynárenská, a.s. | 732 712 | 0 |
| Západočeská plynárenská, a.s. | 0 | 333 956 |
| Úvěry přijaté celkem | 1 244 836 | 1 377 197 |
| Závazky celkem | 1 317 996 | 1 418 573 |

Úvěry poskytnuté a přijaté jsou úročeny tržními úrokovými sazbami. Pohledávky a závazky z obchodního styku vznikly za

podmínek obvyklých v běžném obchodním styku. Společnost nevytváří opravnou položku k pohledávkám za spřízněnými stranami.

18. Budoucí závazky

Společnost má k 31. prosinci 2004 smluvně zajištěné budoucí investiční závazky v celkové výši 21 088 tis. Kč.

Společnost má tyto budoucí závazky z operativních leasingů a nájmu:

| | 31. prosince 2004 tis. Kč | 31. prosince 2003 tis. Kč |
|----------------------------|------------------------------|------------------------------|
| Splatné do 1 roku | 0 | 614 |
| Splatné v období 1 – 5 let | 0 | 0 |
| Celkem | 0 | 614 |

19. Potenciální závazky

Společnost podala návrh na zamítnutí žaloby o náhradu škody uplatňované společností GBI Investments CZ a.s. proti Transgas, a.s. Městský soud v Praze nařídil ve věci ústní jednání, které proběhne v roce 2005.

Vedení Společnosti si není vědomo žádných jiných potenciálních závazků Společnosti k 31. prosinci 2004.

20. Následné události

Po rozvahovém dni nedošlo k žádným událostem, které by měly významný dopad na účetní závěrku k 31. prosinci 2004.

Schválení účetní závěrky

Tato účetní závěrka byla představenstvem schválena k předložení valné hromadě a z pověření představenstva podepsána.

21. února 2005



Dr. Ulrich Jobs
předseda představenstva



Martin Friedrich Herrmann
místopředseda představenstva



5. Výrok auditora



PricewaterhouseCoopers Audit, s.r.o.
Kateřinská 40
120 00 Praha 2
Česká republika
Telefon +420 251 151 111
Fax +420 251 156 111

ZPRÁVA NEZÁVISLÝCH AUDITORŮ

AKCIONÁŘI SPOLEČNOSTI TRANSGAS, A.S.

Provedli jsme audit příložené rozvahy společnosti Transgas, a.s. (dále „Společnost“) k 31. prosinci 2004, souvisejícího výkazu zisku a ztráty, přehledu o změnách vlastního kapitálu, přehledu o peněžních tocích a přílohy za rok 2004 uvedených ve výroční zprávě na stranách 24 - 58 (dále „účetní závěrka“). Za sestavení účetní závěrky, která zahrnuje popis podnikatelských činností Společnosti, a za vedení účetnictví odpovídá představenstvo Společnosti. Naší úlohou je vydat na základě auditu výrok k této účetní závěrce.

Audit jsme provedli v souladu se zákonem o auditorech a Mezinárodními standardy auditu. Tyto normy požadují, aby byl audit naplánován a proveden tak, aby auditor získal přiměřenou jistotu, že účetní závěrka neobsahuje významné nesprávnosti. Audit zahrnuje výběrovým způsobem provedená ověření průkaznosti částek a informací uvedených v účetní závěrce. Audit rovněž zahrnuje posouzení použitých účetních postupů a významných odhadů učiněných vedením Společnosti a zhodnocení celkové prezentace účetní závěrky. Jsme přesvědčeni, že provedený audit poskytuje přiměřený podklad pro vydání výroku.

Podle našeho názoru příložená účetní závěrka podává ve všech významných ohledech věrný a poctivý obraz aktiv, závazků a vlastního kapitálu Společnosti k 31. prosinci 2004, výsledku jejího hospodaření, změn jejího vlastního kapitálu a jejích peněžních toků za rok 2004 v souladu se zákonem o účetnictví a ostatními příslušnými předpisy České republiky.

Ověřili jsme soulad účetních informací, uvedených na stranách 1 - 21 této výroční zprávy, které nejsou součástí účetní závěrky k 31. prosinci 2004, s ověřovanou účetní závěrkou Společnosti. Podle našeho názoru jsou tyto informace ve všech významných ohledech v souladu s touto účetní závěrkou.

Dále jsme provedli prověrku příložené zprávy o vztazích mezi Společností a její ovládající osobou RWE Gas International B.V., a mezi Společností a ostatními společnostmi ovládanými RWE Gas International B.V. („Zpráva“), uvedené na stranách 62 - 67 této výroční zprávy. Za úplnost a správnost Zprávy odpovídá představenstvo Společnosti. Naší úlohou je ověřit správnost údajů uvedených ve Zprávě. Naši prověrku jsme provedli v souladu s auditorskými směrnicemi Komory auditorů České republiky, vztahujícími se k prověrkám zpráv o vztazích mezi propojenými osobami. Tyto směrnice požadují, aby byla prověrka naplánována a provedena tak, abychom získali střední úroveň jistoty, že Zpráva neobsahuje významné nesprávnosti. Při prověrci jsme nezaznamenali žádné skutečnosti, které by nás vedly k domněnce, že příložená Zpráva nebyla ve všech významných ohledech řádně připravena.

30. března 2005

PricewaterhouseCoopers Audit, s.r.o.
zastoupená partnerem

Ing. Petr Šobotník
auditor, osvědčení č. 113

PricewaterhouseCoopers Audit, s.r.o., se sídlem Kateřinská 40/466, 120 00 Praha 2, IČO: 40765521, zapsaná v obchodním rejstříku vedeném Městským soudem v Praze, oddíl C, vložka 3637, a v seznamu auditorských společností Komory auditorů České republiky pod osvědčením č. 021.



6. Zpráva představenstva společnosti Transgas, a.s., o vztazích mezi propojenými osobami k 31. 12. 2004

Vzhledem k tomu, že společnost Transgas, a.s. (dále jen „Společnost“) neuzavřela coby ovládaná osoba ovládací smlouvu, která by byla účinná v roce 2004, zpracovalo představenstvo Společnosti v souladu s § 66a odst. 9 zákona č. 513/1991 Sb., obchodní zákoník, v platném znění, tuto zprávu o vztazích mezi Společností a ovládajícími osobami a mezi Společností a ostatními osobami ovládanými stejnými ovládajícími osobami (dále jen „propojené osoby“) za rok 2004, pokud jsou tyto propojené osoby Společnosti známy. Zpráva je nedílnou součástí výroční zprávy Společnosti za rok 2004 a akcionáři Společnosti mají možnost se s ní seznámit ve stejné lhůtě a za stejných podmínek jako s účetní závěrkou.

Ovládající osoby

V celém uplynulém účetním období byla Společnost ovládána následujícími osobami:

- a) přímo

RWE Gas International B.V., se sídlem Diamantlaan 15, 2132 WV Hoofddorp, Nizozemské království, která byla jediným akcionářem Společnosti a

- b) nepřímo

RWE Energy Aktiengesellschaft (dále jen „RWE Energy AG“), se sídlem Rheinlanddamm 24, 44139 Dortmund, Spolková republika Německo, která byla jediným společníkem společnosti RWE Gas International B.V. a RWE Aktiengesellschaft (dále jen „RWE AG“), se sídlem Opernplatz 1, 45128 Essen, Spolková republika Německo, která byla jediným akcionářem společnosti RWE Energy AG.

Další propojené osoby

Společnost požádala výše uvedené ovládající osoby o zaslání seznamu ostatních osob, které byly v posledním účetním období ovládány stejnými ovládajícími osobami. Na základě sdělení ovládajících osob a ostatních informací představenstvu dostupných vyhotovilo představenstvo Společnosti tuto zprávu. Schéma propojení a ovládání společností v rámci relevantní linie koncernu RWE AG k 31. 12. 2004 je uvedeno na třetí straně obálky této výroční zprávy.

Smlouvy uzavřené mezi Společností a propojenými osobami a plnění poskytnutá a přijatá

V posledním účetním období byly mezi Společností a propojenými osobami uzavřeny smlouvy uvedené v příloze č. 1. Tyto smlouvy byly uzavřeny za podmínek obvyklých v obchodním styku a plnění i protiplnění, a to i ze smluv uzavřených v minulých účetních obdobích, odpovídají podmínkám obvyklého obchodního styku, takže splněním těchto smluv nemůže Společnosti vzniknout žádná újma. Z tohoto důvodu nebylo zapotřebí zajišťovat úhrady újmy nebo uzavírat smlouvy o jejich úhradě.

Jiné právní úkony učiněné v zájmu propojených osob

V posledním účetním období neučinila Společnost v zájmu propojených osob žádné právní úkony.

Opatření uskutečněná v zájmu nebo na popud propojených osob

V posledním účetním období Společnost nepřijala, resp. neuskutečnila žádná opatření v zájmu nebo na popud propojených osob.

Neexistence újmy

Společnosti v posledním účetním období nevznikla žádná újma ze smluv s propojenými osobami, z jiných právních úkonů učiněných v zájmu propojených osob ani z opatření uskutečněných v zájmu nebo na popud

propojených osob, jejichž uzavření nebo přijetí předcházelo poslednímu účetnímu období.

Důvěrnost informací

V této zprávě nejsou uváděny údaje, které jsou předmětem obchodního tajemství Společnosti.

Závěr

Tato zpráva byla předložena k přezkoumání auditorovi Společnosti, který ověřuje účetní závěrku ve smyslu zvláštního zákona.

V Praze dne 21. února 2005

Představenstvo společnosti Transgas, a.s.



Dr. Ulrich Jobs
předseda představenstva



Martin Friedrich Herrmann
místopředseda představenstva

Příloha č. 1

| Smluvní strana | Smluvní typ/předmět smlouvy | Počet smluv |
|----------------------------------|---|-------------|
| Západočeská plynárenská, a.s. | Dohoda o poskytování cash-poolingu - reálného dvoustupňového | 1 |
| Západočeská plynárenská, a.s. | Rámcová smlouva o podmínkách koupě a prodeje zemního plynu | 1 |
| Západočeská plynárenská, a.s. | Smlouva o koupi a prodeji zemního plynu | 3 |
| Západočeská plynárenská, a.s. | Ujednání k dohodě o poskytování cash-poolingu - reálného uzavřené dne 3. listopadu 2003 | 1 |
| Jihomoravská plynárenská, a.s. | Rámcová smlouva o podmínkách koupě a prodeje zemního plynu | 1 |
| Jihomoravská plynárenská, a.s. | Smlouva o koupi a prodeji zemního plynu | 3 |
| Jihomoravská plynárenská, a.s. | Doprovodná dohoda k Rámcové smlouvě o podmínkách koupě a prodeje zemního plynu | 1 |
| Jihomoravská plynárenská, a.s. | Kupní smlouva | 1 |
| Jihomoravská plynárenská, a.s. | Dohoda o poskytování cash-poolingu - reálného dvoustupňového | 1 |
| Jihomoravská plynárenská, a.s. | Ujednání k dohodě o poskytování cash-poolingu - reálného uzavřené dne 3. listopadu 2003 | 1 |
| Severočeská plynárenská, a.s. | Rámcová smlouva o podmínkách koupě a prodeje zemního plynu | 1 |
| Severočeská plynárenská, a.s. | Smlouva o koupi a prodeji zemního plynu | 3 |
| Severočeská plynárenská, a.s. | Doprovodná dohoda k Rámcové smlouvě o podmínkách koupě a prodeje zemního plynu | 1 |
| Severočeská plynárenská, a.s. | Dohoda o poskytování cash-poolingu - reálného dvoustupňového | 1 |
| Severočeská plynárenská, a.s. | Ujednání k dohodě o poskytování cash-poolingu - reálného uzavřené dne 3. listopadu 2003 | 1 |
| Severomoravská plynárenská, a.s. | Rámcová smlouva o podmínkách koupě a prodeje zemního plynu | 1 |
| Severomoravská plynárenská, a.s. | Smlouva o koupi a prodeji zemního plynu | 3 |
| Severomoravská plynárenská, a.s. | Doprovodná dohoda k Rámcové smlouvě o podmínkách koupě a prodeje zemního plynu | 1 |
| Severomoravská plynárenská, a.s. | Smlouva o poskytnutí úvěru | 1 |
| Severomoravská plynárenská, a.s. | Dohoda o poskytování cash-poolingu - reálného dvoustupňového | 1 |
| Severomoravská plynárenská, a.s. | Smlouva o přistoupení nového člena skupiny k produktu cash-pooling | 1 |
| Severomoravská plynárenská, a.s. | Smlouva o dílo - zajištění provozu a údržby PRS ZP | 1 |
| Východočeská plynárenská, a.s. | Rámcová smlouva o podmínkách koupě a prodeje zemního plynu | 1 |
| Východočeská plynárenská, a.s. | Smlouva o koupi a prodeji zemního plynu | 3 |
| Východočeská plynárenská, a.s. | Doprovodná dohoda k Rámcové smlouvě o podmínkách koupě a prodeje zemního plynu | 1 |
| Východočeská plynárenská, a.s. | Dodatek ke smlouvě o prodeji a nákupu zemního plynu | 2 |
| Východočeská plynárenská, a.s. | Smlouva o poskytnutí úvěru | 1 |
| Východočeská plynárenská, a.s. | Smlouva o přistoupení nového člena skupiny k produktu cash-pooling | 1 |
| Východočeská plynárenská, a.s. | Smlouva o dílo - zajištění provozu a údržby PRS ZP | 1 |

| Smluvní strana | Smluvní typ/předmět smlouvy | Počet smluv |
|-----------------------------------|--|--------------------|
| Středočeská plynárenská, a.s. | Rámcová smlouva o podmínkách koupě a prodeje zemního plynu | 1 |
| Středočeská plynárenská, a.s. | Smlouva o koupi a prodeji zemního plynu | 3 |
| Středočeská plynárenská, a.s. | Doprovodná dohoda k Rámcové smlouvě o podmínkách koupě a prodeje zemního plynu | 1 |
| Středočeská plynárenská, a.s. | Dodatek k Doprovodné dohodě k Rámcové smlouvě o podmínkách koupě a prodeje zemního plynu | 1 |
| Středočeská plynárenská, a.s. | Dohoda o poskytování cash-poolingu - reálného dvoustupňového | 1 |
| Středočeská plynárenská, a.s. | Kupní smlouva | 1 |
| Středočeská plynárenská, a.s. | Smlouva nájemní | 1 |
| Středočeská plynárenská, a.s. | Smlouva o provedení vzdělávacích služeb | 1 |
| Středočeská plynárenská, a.s. | Ujednání k dohodě o poskytování cash-poolingu - reálného uzavřené dne 3. listopadu 2003 | 1 |
| Pražská plynárenská, a.s. | Dodatek ke Smlouvě o prodeji a nákupu zemního plynu | 2 |
| Pražská plynárenská, a.s. | Smlouva o nájmu | 1 |
| Pražská plynárenská, a.s. | Kupní smlouva | 2 |
| Pražská energetika, a.s. | Smlouva o distribuci elektřiny | 2 |
| Pražská energetika, a.s. | Smlouva o připojení | 2 |
| RWE Energy AG | Dodatek k Rámcové smlouvě o podmínkách koupě a prodeje zemního plynu | 1 |
| RWE Energy AG | Dodatek ke Kupní smlouvě | 1 |
| RWE Energy AG | Kupní smlouva o prodeji zemního plynu | 2 |
| RWE Gas International B.V. | Smlouva o úplatném převodu CP | 1 |
| RWE Gas Services, s.r.o. | Smlouva o poskytování služeb v oblasti nákupu | 1 |
| RWE Energy Czech Republic, s.r.o. | Smlouva o poskytnutí úvěru | 1 |
| RWE Energy Czech Republic, s.r.o. | Smlouva o přistoupení nového člena skupiny k produktu cash-pooling | 1 |
| RWE Energy Czech Republic, s.r.o. | Dohoda o změně smluvních stran ke Smlouvě na poskytování ICT služeb | 1 |
| RWE Energy Czech Republic, s.r.o. | Smlouva o mlčenlivosti | 1 |
| RWE Energy Czech Republic, s.r.o. | Smlouva o zprostředkování právních služeb | 2 |
| RWE Energy Czech Republic, s.r.o. | Dodatek ke Smlouvě o zprostředkování právních služeb | 2 |
| RWE Energy Czech Republic, s.r.o. | Smlouva o pronájmu nebytových prostor | 1 |
| RWE Energy Czech Republic, s.r.o. | Dodatek ke Smlouvě o pronájmu | 4 |
| RWE Energy Czech Republic, s.r.o. | Smlouva o nájmu dopravního prostředku | 1 |
| RWE Energy Czech Republic, s.r.o. | Dodatek č. 1 ke Smlouvě o nájmu dopravního prostředku | 1 |
| RWE Energy Czech Republic, s.r.o. | Smlouva o poskytnutí služby – poradenství v oblasti výzkumu spokojenosti | 1 |
| RWE Energy Czech Republic, s.r.o. | Zajištění závodního stravování | 1 |
| RWE Energy Czech Republic, s.r.o. | Komisionářská smlouva | 1 |
| RWE Energy Czech Republic, s.r.o. | Smlouva o poskytování ICT služeb | 1 |
| RWE Energy Czech Republic, s.r.o. | Dodatek ke Smlouvě o poskytování ICT služeb | 2 |

| Smluvní strana | Smluvní typ/předmět smlouvy | Počet smluv |
|--|---|--------------------|
| RWE Trading GmbH | Dohoda o vzájemném odškodnění | 1 |
| RWE Umwelt CZ s.r.o. | Smlouva o poskytování služeb | 1 |
| GAS s.r.o. | Smlouva o poskytování služeb v oblasti techniky | 1 |
| GAS s.r.o. | Smlouva o dílo | 1 |
| GAS s.r.o. | Objednávky – inzerce, reklama, prezentace | 5 |
| Informační služby – energetika, s.r.o. | Dohoda o změně smluvních stran ke Smlouvě na poskytování ICT služeb | 1 |

Schéma propojení a ovládání společností v rámci relevantní linie koncernu RWE AG k 31. 12. 2004

RWE AG, Essen

100,00 % RWE Energy AG

100,00 % RWE Gas International B.V.

50,00 % Prometheus, energetické služby, s.r.o.

49,59 % Středočeská plynárenská, a.s.

100,00 % Středočeská plynofikační, a.s.

10,82 % GAS s.r.o.

100,00 % RWE Energy Nederland N.V.

99,00 % RWE Energy Czech Republic, s.r.o.

49,24 % Pražská plynárenská, a.s.

99,00 % RWE Energy Hungária Tanácsadó Kft.

51,00 % Severočeská plynárenská, a.s.

10,82 % GAS s.r.o.

87,00 % Gaz Technologia i Energia Sp. z o.o.

100,00 % RWE Gas Polska Sp. z o.o.

47,66 % Jihomoravská plynárenská, a.s.

47,75 % GASFINAL, a.s.

10,82 % GAS s.r.o.

40,06 % Severomoravská plynárenská, a.s.

52,25 % GASFINAL, a.s.

10,82 % GAS s.r.o.

47,10 % Východočeská plynárenská, a.s.

10,82 % GAS s.r.o.

45,84 % Západočeská plynárenská, a.s.

100,00 % GASIS, s.r.o.

10,82 % GAS s.r.o.

50,00 % GAZELA plus s.r.o.

49,90 % Déldunántúli Gázszolgáltató Részvénytársaság

51,00 % KRI Sp. z o.o.

100,00 % Transgas, a.s.

100,00 % RWE Energy Customer Services CZ, a.s.

1,60 % Středočeská plynárenská, a.s.

90,53 % Plynoprojekt, a.s.

13,40 % GAS s.r.o.

0,00 % Pražská plynárenská, a.s.*

0,82 % Severočeská plynárenská, a.s.

2,46 % Jihomoravská plynárenská, a.s.

18,09 % Severomoravská plynárenská, a.s.

2,95 % Východočeská plynárenská, a.s.

4,28 % Západočeská plynárenská, a.s.

*) podíl činí méně než 0,005 %

Transgas, a.s.

Limuzská 12/3135

100 98 Praha 10 - Strašnice

T +420 267 971 111

F +420 267 976 965

I www.rwe-transgas.cz